
AI som möjliggörare för socialt hållbar samverkan



Agenda



Projektets bakgrund, mål och syfte



AI arbetsprocessen och ”läranderesan”



Tekniska utvecklingen, data och säkerhet

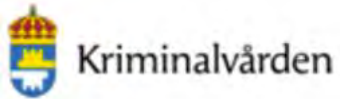
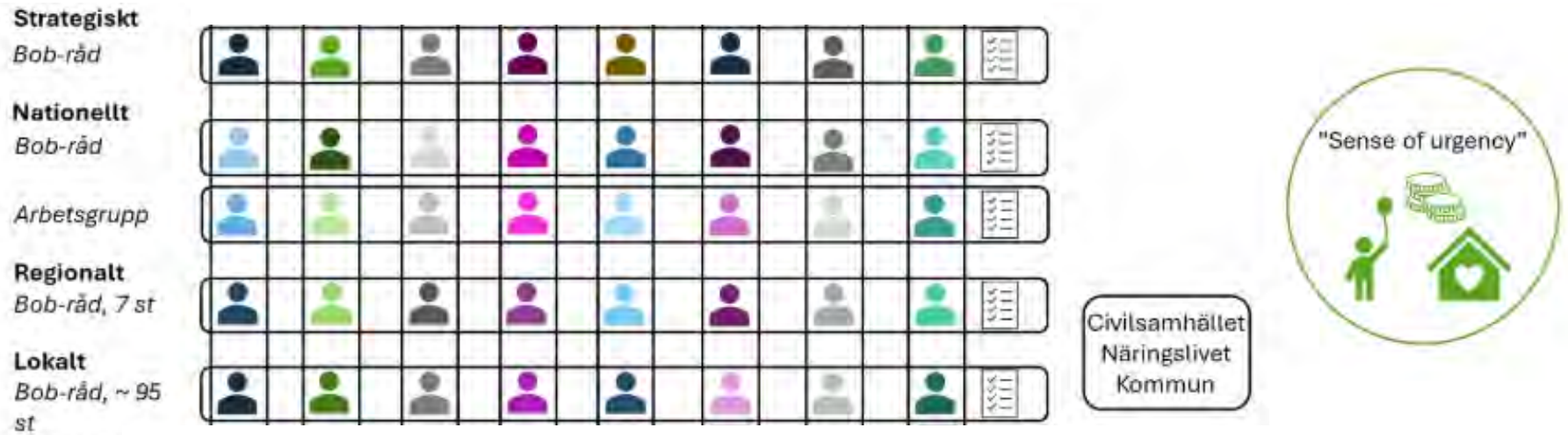


Lärdomar och insikter



Frågor

Projektets bakgrund och kontext



Hur kan AI fungera som ett stöd och katalysator för att stärka samordningen av insatser för målgruppen, över sektorsgränser?

Projektpartner



Intressent/referensgrupp: Representanter från nationella arbetsgruppen inom Bob + Uppsala socialförvaltning
Projektet delfinansieras av Vinnova i syfte att utforska hur AI kan användas inom kommun och civilsamhälle

iBob

Förebyggande kunskap och insatser mot barn och unga i organiserad brottslighet

OBS! iBob är fortfarande under utveckling och kan ibland vara otillgänglig. Svar kan vara ofullständiga eller felaktiga.

Vilka konkreta åtgärder kan en kommun vidta för att förebygga ungdomsbrottslighet?

Sammanfatta tio centrala förutsättningar för myndighetssamverkan på lokal nivå med barn och unga

Vilka är de största utmaningarna med att implementera RBM-principerna?

Skriv en fråga



Mål och syfte med projektet



**Stärka samordning
och främja
kunskapsutbytet
över sektorsgränser**



**AI-driven
plattform**



**Gemensam
lägesbild**



**Effektivt lärande
mellan aktörer**

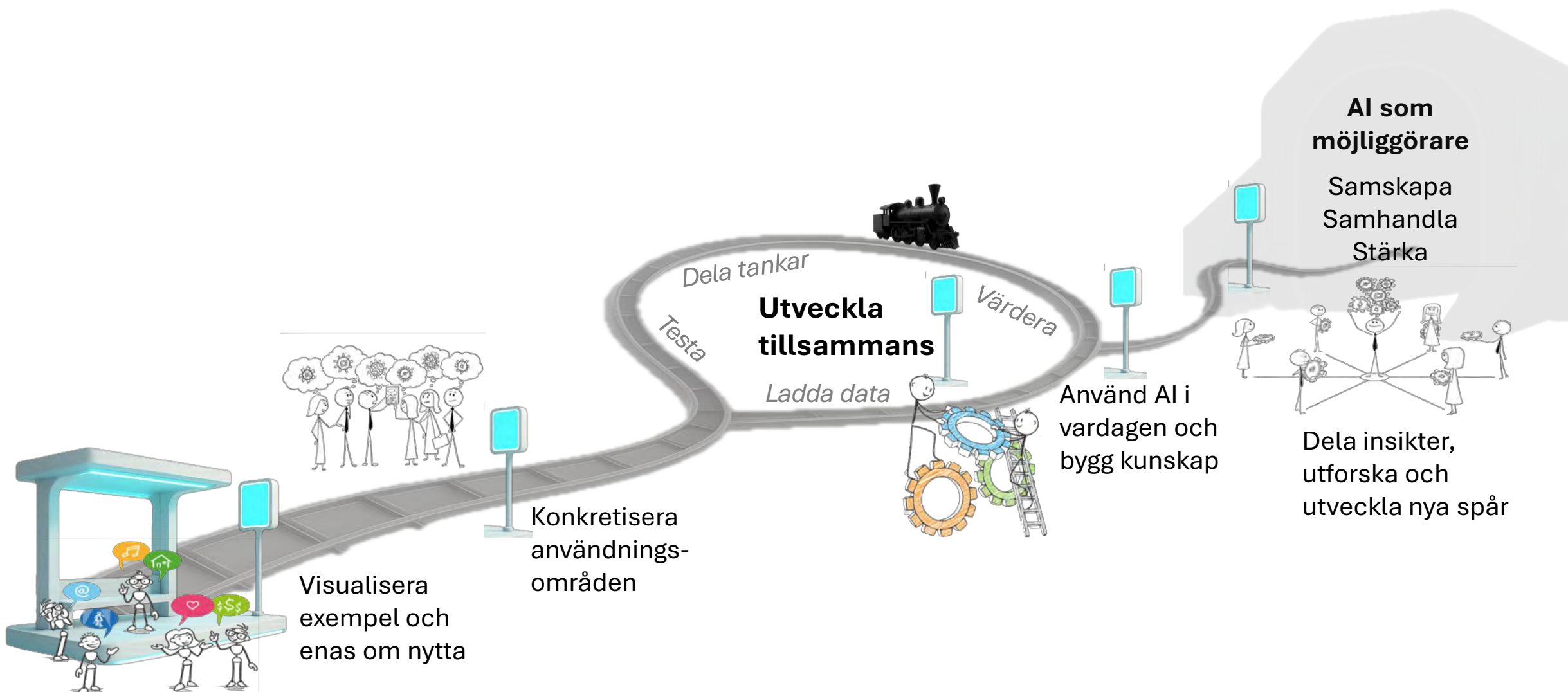


**Praktiskt AI-stöd i
vardagen**



**Drivkraft för nya
insikter och
forskning**

AI läranderesor som stöd för hållbar utveckling



iBob i praktiken - från data till delad kunskap

1010
1010

Datakällor

- Lagar och riktlinjer
- Fältarbete civilsamhälle
- Utredningar, lägesbilder
- Forskning, utbildning
- Riskanalyser
- ...



Användningsområden

- Inspiration från andra
- Rekommendationer
- Nya mönster, trender
- Civilsamhällets insikter
- Tips, träffsäkra insatser
- Samlad kunskap
- ...

iBob

Förebyggande kunskap och insatser mot barn och unga i organiserad brottslighet

OBS! iBob är fortfarande under utveckling och kan ibland vara otillgänglig. Svar kan vara ofullständiga eller felaktiga.

Vilka konkreta åtgärder kan en kommun vidta för att förebygga ungdomsbrottslighet?

Sammanfatta tio centrala förutsättningar för myndighetssamverkan på lokal nivå med barn och unga

Vilka är de största utmaningarna med att implementera RBM-principerna?

Skriv en fråga



Hur kan socialchefer använda den här AI-plattformen? Kan du identifiera specifika frågeställningar som är relevant för chefer inom Socialtjänsten?



Socialchefer kan använda AI-plattformen för att stödja socialtjänstens arbete med att förebygga gängrekrytering genom att:

- Identifiera och följa upp barn och unga i riskgrupper, exempelvis de med socioekonomiska nackdelar, skolfrånvaro eller antisocialt beteende, för att tidigt kunna sätta in insatser ¹.
- Använda digitala verktyg som datorstödd självintervju (t.ex. MyView-appen) för att få bättre insikt i barn i familjehem och deras behov, vilket kan förbättra uppföljning och anpassade stödinsatser ².
- Planera och genomföra insatser i olika projektfaser (initiering, planering, genomförande, avslutning) med hjälp av modeller för inkluderande ungdomsarbete som finns i AI-plattformens handbok [INVENT_Handbook-on-Inclusive-Youth-Work2.pdf#page=166-168].

Specifika frågeställningar för socialchefer kan vara:

- Hur kan vi bäst identifiera unga i risk för gängrekrytering i vår kommun?
- Vilka digitala verktyg kan vi använda för att följa upp och stödja barn i familjehem?
- Hur kan vi strukturera våra insatser i olika projektfaser för att nå bästa resultat?

Källor: ^{1 2} [INVENT_Handbook-on-Inclusive-Youth-Work2.pdf#page=166-168]

Referenser: [1. JAYS_v1n2_2016.pdf#page=51](#) [2. Health Experienced Support and School Performance among Children in Out-of-home care.pdf#page=72](#)

Uppföljningsfrågor: *Vilka digitala verktyg finns för uppföljning av barn i familjehem? Hur kan socialtjänsten identifiera unga i riskgrupper tidigt?*

Vilka modeller för inkluderande ungdomsarbete rekommenderas?

Vilka insatser/åtgärder skulle du rekommendera att vi gör utifrån följande scenario. Ett barn har svårt att koncentrera sig och har svårt att nå målen i nästan alla teoretiska ämnen. Skolan misstänker ADHD och kanske även en språkstörning. Barnet har börjat hänga med äldre elever och börjat använda kläder med gängatribut. Mamman går på SFI (Svenska för invandrare). Motivera varje rekommenderad åtgärd.

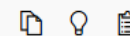
1. Utredning och diagnos: Säkerställ att barnet får en snabb och korrekt utredning för ADHD och eventuell språkstörning, då tidiga insatser är viktiga och det finns långa väntetider som kan försvåra detta ¹.
2. Anpassad undervisning: Skolan bör anpassa undervisningen med tydligare struktur, alternativa hjälpmedel och anpassade läromedel samt erbjuda extra inlärningsstöd och läxhjälp för att möta barnets koncentrationssvårigheter och inlärningsproblem ².
3. Föräldrastöd: Erbjud mamman föräldrautbildning som KOMET för att stärka hennes uppfostringskompetens och relationen till barnet, vilket kan bidra till att bryta negativa beteendemönster ³.
4. Socialt stöd och samverkan: Involvera flera aktörer såsom socialtjänst, skola och specialpedagoger för att ge barnet och familjen det stöd de behöver, särskilt med tanke på socioekonomiska utmaningar och föräldrars migrerande bakgrund ⁴.
5. Medicinsk behandling: Om ADHD bekräftas kan läkemedel övervägas som ett komplement till andra insatser, men aldrig som enda eller första åtgärd ¹.
6. Förebygga gängrekrytering: Arbeta med skolengagemang och inkludering, samt erbjuda fritidsaktiviteter och positiva sociala sammanhang för att minska risken att barnet påverkas av äldre elever med gängatribut ².

Referenser: [1. brottsforebyggande-arbete-for-barn-och-unga-med-funktionsnedsattning.pdf#page=74](#)

[2. Maria-mottagningarna i Stockholm Göteborg och Malmö Ungdomar i öppenvård år 2017.pdf#page=23](#) [3. ecpa2006.pdf#page=3](#) [4. MUCF-RAPPORT-UVAS-2022.pdf#page=17](#)

Uppföljningsfrågor: *Vilka specifika pedagogiska metoder kan användas för barn med ADHD och språkstörning? Hur kan socialtjänsten bäst stödja familjer med invandrabakgrund? Finns det särskilda program för att motverka gängrekrytering bland barn med neuropsykiatriska funktionsnedsättningar?*

Jag är säkerhetssamordnare i en kommun och ska starta upp ett tvärasektoriellt projekt för att motverka att barn och unga rekryteras till brott. Jag behöver förslag på inläsningsmaterial, vilka jag ska bjuda in till ett första möte samt mötesagenda till uppstartsmötet.



Förslag på inläsningsmaterial:

- Regeringens proposition 2024/25:89 om en förebyggande socialtjänstlag, särskilt avsnitt om socialnämndens brottsförebyggande ansvar [Regeringens proposition 2024_25_89 en förebyggande socialtjänstlag.pdf#page=267][Regeringens proposition 2024_25_89 en förebyggande socialtjänstlag.pdf#page=622].
- Skolverkets material om skolans arbete med att motverka rekrytering till kriminella nätverk ¹.
- Rapporten "Ett starkt civilsamhälle förebygger kriminalitet" ².

Förslag på deltagare till första mötet:

- Representanter från socialtjänsten, då de har en central roll i det brottsförebyggande arbetet [Regeringens proposition 2024_25_89 en förebyggande socialtjänstlag.pdf#page=267].
- Skolpersonal och skolledare för att främja samverkan mellan skola, socialtjänst och polis ¹.
- Lokala civilsamhällesorganisationer som arbetar med mentorprogram och föräldrautbildningar ².

Förslag på mötesagenda:

1. Introduktion och syfte med projektet.
2. Genomgång av aktuella utmaningar och statistik om rekrytering av unga till kriminalitet.
3. Presentation av befintliga resurser och insatser från socialtjänst, skola och civilsamhälle.
4. Diskussion om samverkansformer och roller.
5. Nästa steg och tidsplan.

Referenser: [1. Skolverket-skolans-arbete-med-att-motverka-rekrytering-till-kriminella-natverk.pdf#page=17](#) [2. ett-starkt-civilsamhalle-forebygger-kriminalitet.pdf#page=18](#)

Uppföljningsfrågor: *Vilka konkreta insatser kan socialtjänsten bidra med? Hur kan skolan förbättra sin samverkan med vårdnadshavare? Finns det exempel på lyckade projekt från andra kommuner?*

Jag är ny inom området att förebygga att barn och unga rekryteras till brott och vill veta när och hur en sol-14 ska göras. Jag vill ha exempeltext och stegvisa instruktioner.

Före inladdning



Jag kan inte hitta information i de angivna källorna om när och hur en Sol-14 ska göras, eller exempeltext och stegvisa instruktioner för detta.

Uppföljningsfrågor: *Vad innebär en Sol-14 i praktiken?* *Vilka andra verktyg kan användas för att förebygga rekrytering av unga till kriminalitet?*

Finns det specifika riktlinjer för samverkan mellan myndigheter i detta arbete?

Efter inladdning



En sol-14-anmälan görs när det finns misstanke om att ett barn far illa, exempelvis vid koppling till organiserad brottslighet eller våldsbejakande miljöer. Syftet är att socialtjänsten ska få information för att kunna ge barnet stöd och skydd enligt 14 kap. 1 § SoL.

Stegvisa instruktioner för sol-14-anmälan:

- 1. Identifiera oro:** Vid möte med personer kopplade till kriminella nätverk, ta reda på om det finns barn som kan behöva stöd eller riskerar att fara illa. Observera tecken som skolfrånvaro, oro, ångest eller fysisk smärta.
- 2. Dokumentera misstanke:** Samla fakta och observationer som visar på barnets utsatthet eller nskmiljö.
- 3. Gör anmälan till socialtjänsten:** Enligt 14 kap. 1 § SoL ska anmälan göras när det finns misstanke om att barn far illa. Anmälan kan göras skriftligt eller muntligt och ska innehålla information om barnets situation och varför oro finns.
- 4. Följ upp:** Samarbeta med socialtjänsten och andra aktörer för att säkerställa att barnet får rätt stöd och skydd.

Exempeltext för sol-14-anmälan:

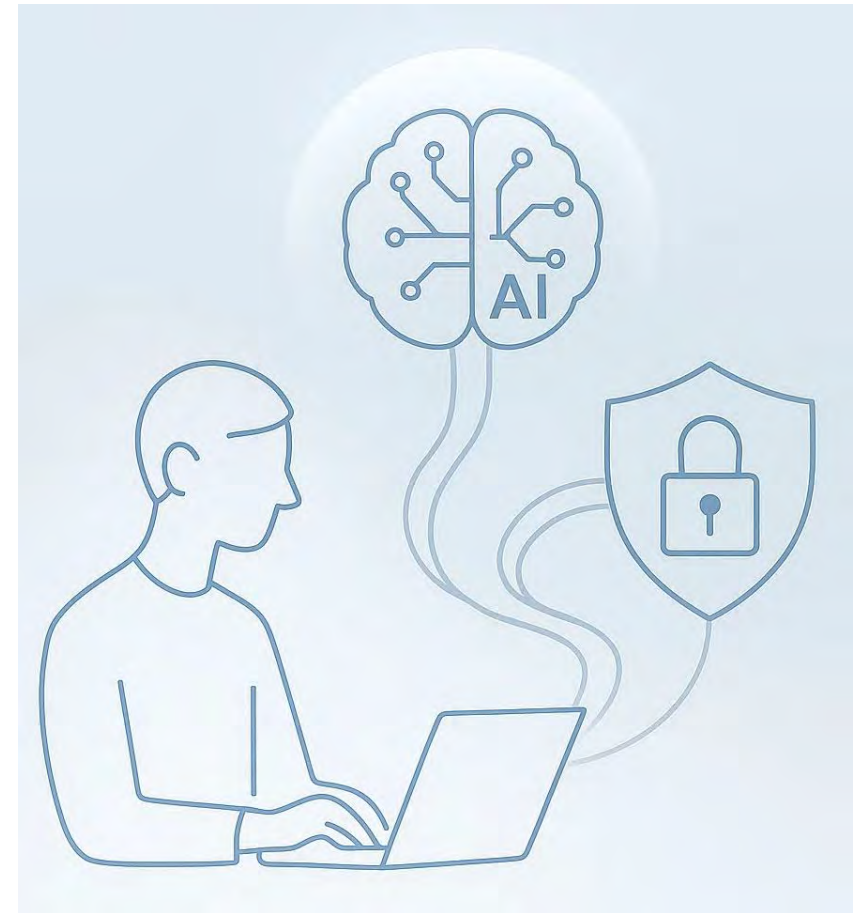
"Vi här vid kontakt med [namn på person eller miljö] fått kännedom om att barn [namn och personuppgifter om barnet] kan befinna sig i en utsatt situation kopplad till organiserad brottslighet. Barnet uppvisar tecken på oro såsom skolfrånvaro och ångest. Med hänvisning till 14 kap. 1 § SoL anmäler vi härmed misstanke om att barnet kan fara illa och behöver stöd från socialtjänsten."

Det är viktigt att agera tidigt och samordnat för att förebygga att barn och unga rekryteras till brott och för att ge dem trygghet och stöd.

Referenser: [1. 2025-3-9451.pdf#page=17](#) [2. sou-2024_30.pdf#page=146](#) [3. utanforskap-funktionsnedsattning-och-normbrytande-beteende.pdf#page=3](#)

Säkerhet i iBob integrerat i hela utvecklingsfasen

- **Säkerhet från dag 1.** Vi har jobbat metodiskt med AI-säkerhet sedan projektets start. Detta är viktigt inte minst för att alla parter som medverkar ska kunna dela data.
- **AI-säkerhet ställer höga krav.** Användarna måste känna stort förtroende till iBobs svar. Detta innebär bland annat att svaren ska vara trovärdiga, fria från bias och transparenta.
- **Ingen persondata.** All data ska vara anonymiserad och fri från identifierbara uppgifter



Vad har vi lärt oss om att hantera komplexa samhällsutmaningar genom samverkan genom studier av lokala Bobråd?



1. FOKUSERA OCH TRÄNA PÅ ATT
**INTEGRERA OLIKA
EXPERTPERSPEKTIV.**



2. NYTTJA KUNSKAPEN OM VAD VI VET
INTE FUNGERAR SOM DRIVKRAFT FÖR
KREATIVITET.



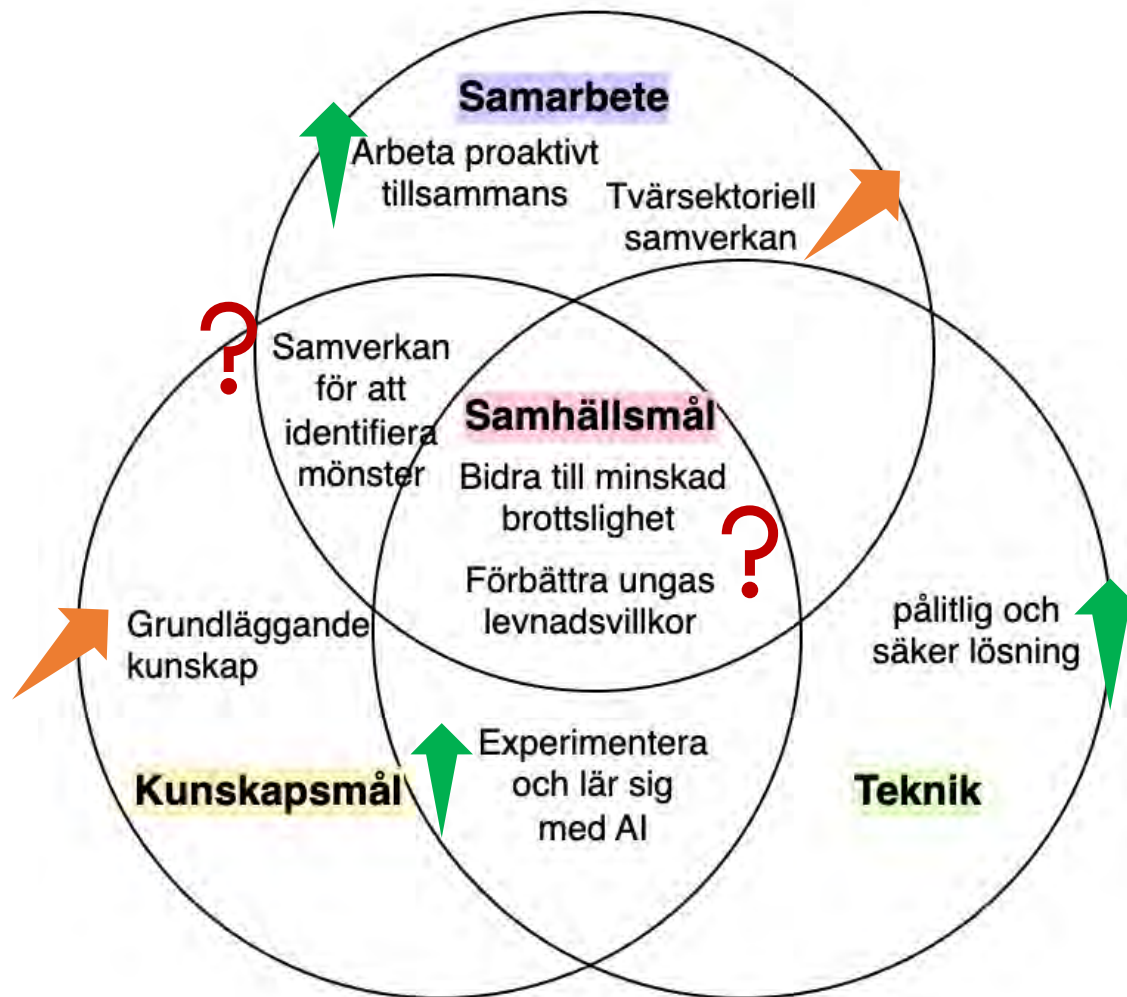
3. GÖR BÅDE OCH **FASTNA INTE I
ANTINGEN-ELLER.**



4. **UTFORSKA, PRÖVA OCH LÄR
KONTINUERLIGT TILLSAMMANS
FRAMFÖR ATT UTVÄRDERA SOM EN
PUNKTINSATS.**

Utvärdering:

- Kallstart
- Expert system



Bättre utfall från våra insatser



- Bruce Wampold, forskare och författare
psychotherapy Debate, 2010

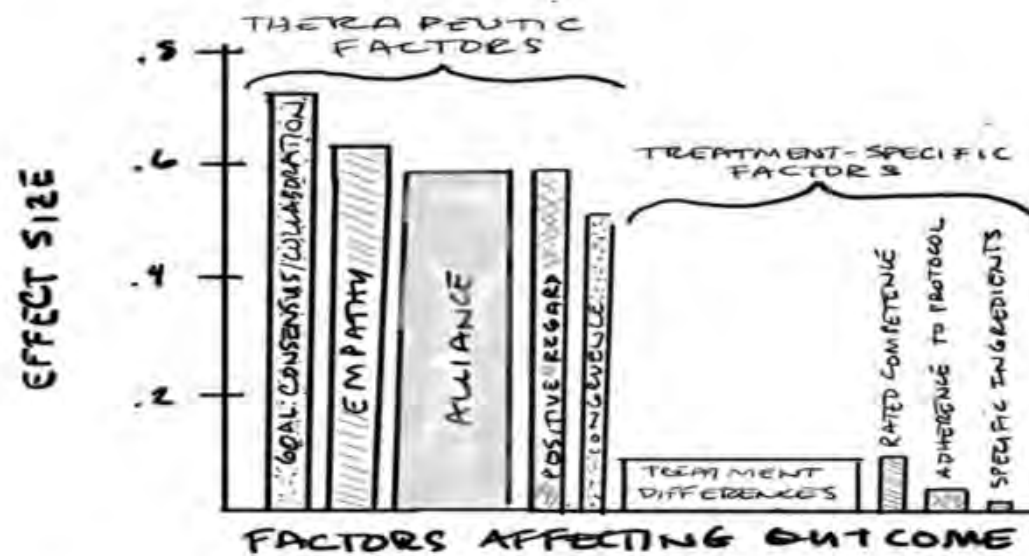
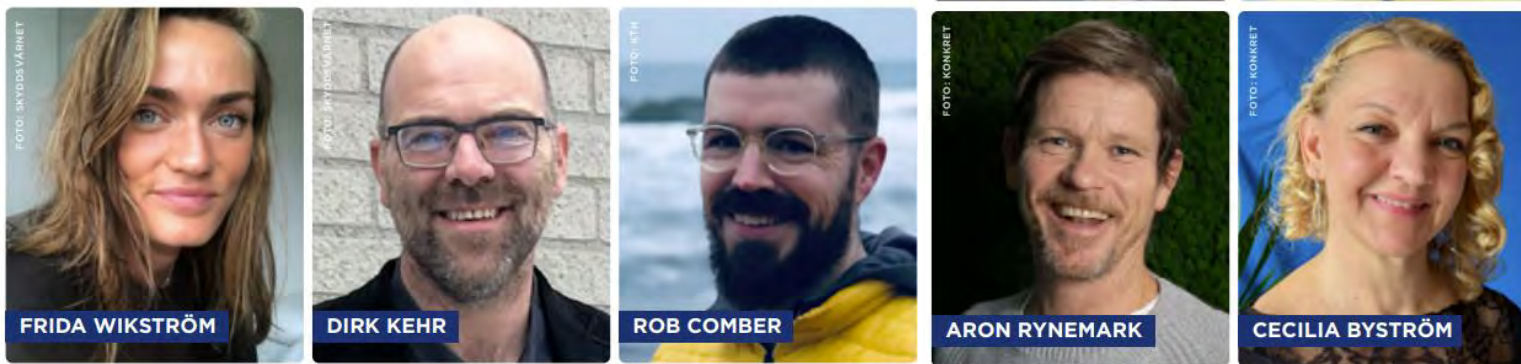


Figure 6.4. The Effect Size of Factors Affecting the Outcome of Psychotherapy

KONTAKTA OSS GÄRNA



Frida Wikström, projektledare – frida.wikstrom@skyddsvarnet.se

Dirk Kehr, Verksamhetsutvecklare – dirk.kehr@skyddsvarnet.se

Rob Comber, KTH – rcomber@kth.se

Aron Rynemark, Konkret – aron.rynemark@konkret.se

Cecilia Byström, Konkret – cecilia.bystrom@konkret.se