

Omställningen till den nya processen i förvaltningsdomstol kring insatsen skyddat boende för medföljande barn

Socialchefsdagarna 2024



Skyddat boende nu reglerat i SoL

6 kap. 1 a § SoL Socialnämnden ska sörja för att den som behöver stöd och skydd till följd av hot, våld eller andra övergrepp kan tas emot i ett skyddat boende. Lag (2024:85).

6 kap. 2 § SoL Varje kommun ansvarar för att det finns tillgång till familjehem, hem för vård eller boende, stödboenden och skyddade boenden. Enligt 3 § ska dock behovet av vissa hem tillgodoses av staten. Lag (2024:85).



Definition av skyddat boende – i SoF



3 kap. 1 b § socialtjänstförordningen (2001:937).

Med skyddat boende avses ett boende inom socialtjänsten som tillhandahåller platser för tillfällig heldygnsvistelse tillsammans med individanpassat stöd åt enskilda i behov av skydd mot hot, våld eller andra övergrepp. Om ett sådant boende drivs av ett bolag, en förening, en samfällighet, en stiftelse eller en enskild individ krävs dessutom att verksamheten bedrivs yrkesmässigt. Förordning (2024:96).

Kvalitetskrav i SoL

- Av 3 kap. 3 § SoL framgår att insatser inom socialtjänsten ska vara av god kvalitet. Detta gäller alla typer av insatser, därigenom även placering i skyddade boenden. Det gäller oavsett om boenden drivs av kommunen eller i privat regi.
- Av paragrafen framgår vidare att det för utförande av uppgifter inom socialtjänsten ska finnas personal med lämplig utbildning och erfarenhet.



Specifika krav på skyddade boende i SoF

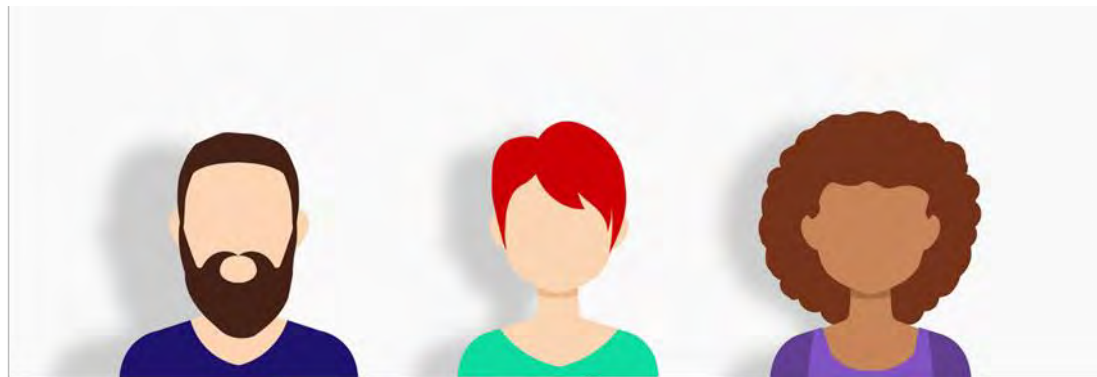
- Av 3 kap. 3 a § SoF följer att ett skyddat boende ska ha både tillräcklig bemanning och tillräckliga skyddsanordningar för att kunna ge skydd mot hot, våld eller andra övergrepp.
- Om boendet tar emot barn, ska det vara lämpligt för barn, oavsett ålder och kön och det ska finnas personal med kunskaper om barns behov och rättigheter.
- Det ska dessutom finnas en särskilt utsedd person som har i uppgift att ge information till barnet, genomföra säkerhetsplanering för barnet, ansvara för kontakterna med socialtjänsten i fråga om barnet och att följa upp barnets utveckling under tiden i det skyddade boendet.



Krav på personalen

3 kap. 5 § socialtjänstförordningen stadgar att det vid ett skyddat boende ska finnas en föreståndare med lämplig utbildning. Det ska också finnas sådan personal som i övrigt behövs för att bedriva en ändamålsenlig verksamhet.

Se även HSLF-FS 2022:39.



7 kap. Föreskrifter om enskild verksamhet och anmälningsplikt

1 § Ett bolag, en förening, en samfällighet, en stiftelse eller en enskild individ får inte utan tillstånd av Inspektionen för vård och omsorg yrkesmässigt bedriva

1. verksamhet i form av stödboende, skyddat boende eller hem för vård eller boende enligt 6 kap.,

2. verksamhet i form av boenden som motsvarar dem som avses i 5 kap. 5 § andra och tredje styckena eller 5 kap. 7 § tredje stycket,

3. verksamhet i form av hem för viss annan heldygnsvård,

4. verksamhet i form av hem eller öppen verksamhet för vård under en begränsad del av dygnet, oavsett var verksamheten bedrivs,

5. verksamhet som har till uppgift att till socialnämnden föreslå familjehem och jourhem till barn samt som lämnar stöd och handledning till sådana hem som tar emot barn, eller

6. hemtjänst.

Kommuner och regioner som bedriver verksamhet som avses i första stycket 1-4 och 6 ska anmäla denna verksamhet till Inspektionen för vård och omsorg innan verksamheten påbörjas. Lag (2024:85).



Beslut om placering av vuxna enligt socialtjänstlagen

Grundläggande principer

1 kap. 1 § tredje stycket socialtjänstlagen (SoL)

Verksamheten skall bygga på respekt för människornas självbestämmanderätt och integritet.

3 kap. 5 § SoL

Socialnämndens insatser för den enskilde ska utformas och genomföras tillsammans med honom eller henne



Rätten till bistånd

4 kap. 1 § SoL

Den som **inte själv kan tillgodose sina behov** eller kan få dem **tillgodosedda på annat sätt** har rätt till bistånd av socialnämnden för sin försörjning (försörjningsstöd) och för sin livsföring i övrigt.

Vid prövningen av behovet av bistånd för livsföringen i övrigt får hänsyn inte tas till den enskildes ekonomiska förhållanden om rätten att ta ut avgifter för biståndet regleras i 8 kap.

Den enskilde ska genom biståndet tillförsäkras en **skälig levnadsnivå**. Biståndet ska utformas så att det stärker hans eller hennes möjligheter att leva ett självständigt liv.



Ingen avgränsning till våld i nära relationer

- Skyddat boende enligt 6 kap. 1 a § SoL är en boendeinsats till den som behöver stöd och skydd till följd av hot, våld eller andra övergrepp.
- Gäller inte bara våld i nära relationer. Insatsen ska även kunna omfatta andra med skyddsbehov, som personer i prostitution, offer för människohandel med sexuella ändamål och avhoppare från kriminella miljöer.



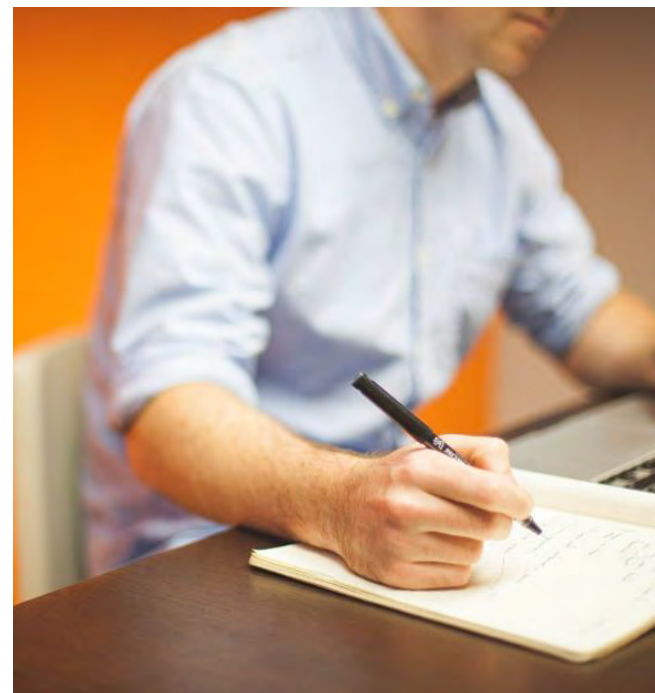
Processen hos socialnämnden

11 kap. 1 § SoL

Handläggaren gör en utredning.

4 kap. 1 § SoL

Handläggaren beslut om bistånd enligt 4 kap. 1 § SoL i form av placering på skyddat boende.



Behov av skyddat boende utifrån utredning och riskbedömning

Socialnämnden ska vid behov kunna erbjuda en våldsutsatt person ett lämpligt, tillfälligt boende som motsvarar den våldsutsattas behov av skydd med utgångspunkt i den utredning och riskbedömning som socialnämnden ska göra (se 5 kap. 1 § och 7 kap. 2 § SOSFS 2014:4).



Beslut om placering av barn, med eller utan båda vårdnadshavarnas samtycke

6 d § Socialnämnden får bevilja ett barn sådant skyddat boende som avses i 1 a § endast om barnet placeras där tillsammans med en vårdnadshavare som är myndig och som också beviljas insatsen.

Bestämmelser om skyddat boende när samtycke saknas från en av vårdnadshavarna finns i lagen (2024:79) om placering av barn i skyddat boende. Lag (2024:85).



6 kap. SoL – om vård utanför det egna hemmet

7 § Socialnämnden ska i fråga om de barn som vårdas i ett familjehem, jourhem, annat enskilt hem, stödboende, skyddat boende eller hem för vård eller boende

1. medverka till att de får god vård och fostran och i övrigt gynnsamma uppväxtförhållanden,
2. verka för att de får lämplig utbildning,
3. verka för att de får den hälso- och sjukvård som de behöver, och
4. lämna vårdnadshavarna och föräldrarna råd, stöd och annan hjälp som de behöver. Lag (2024:85).

Även 6 kap. 7 a, 7 b, 7 c och 8 § SoL tillämpliga precis som vid andra placeringsformer för barn.



Sekretessfrågor kopplat till placering

Nya sekretessregler i 26 kap. OSL:

Ny 14 b § - sekretess hos IVO för adressuppgift till skyddat boende

Ny 14 c § – sekretess hos kommun för adressuppgift till skyddat boendet

Ny 14 d § - sekretessbrytande bestämmelse. Uppgift om adress till skyddat boende får lämnas från en kommunal nämnd eller region till socialnämnd om uppgiften kan antas ha betydelse vid socialnämndens beslut om placering i skyddat boende.



Partsinsyn kontra sekretess för adressuppgifter

Om SoL-placering om VH vill veta adress: 12 kap. 3 § och 10 kap. 3 § OSL.

12 kap. 3 § OSL. Sekretessen gäller dock inte i förhållande till vårdnadshavaren i den utsträckning denne enligt 6 kap. 11 § föräldrabalken har rätt och skyldighet att bestämma i frågor som rör den underåriges personliga angelägenheter, **såvida inte 1. det kan antas att den underårige lider betydande men om uppgiften röjs för vårdnadshavaren**, eller 2. det annars anges i denna lag.

10 kap. 3 § OSL kan i det här fallet gälla både enskilt och allmänt intresse. Allmänt intresse då även andra placerade kan lida betydande men om adressuppgift till boendet röjs. **"En sådan handling eller ett sådant material får dock inte lämnas ut till parten i den utsträckning det av hänsyn till allmänt eller enskilt intresse är av synnerlig vikt att sekretessbelagd uppgift i materialet inte röjs.**



En ny lag

Lag (2024:79) om placering av barn i skyddat boende

1 kap. 1 §

I denna lag finns bestämmelser om förutsättningarna och förfarandet för att bevilja ett barn skyddat boende tillsammans med en vårdnadshavare, när barnet har två vårdnadshavare och den andra vårdnadshavaren inte samtycker till insatsen.

...

Om det saknas samtycke från båda vårdnadshavarna – grunder för LVU?



2 kap. Barnets ställning – självklarheter

1 § Vid beslut enligt denna lag ska det som **är bäst för barnet** vara **avgörande**. ...

2 § Socialnämnden ska se till att **barnet får information i frågor som rör honom eller henne**. Informationen ska ges med beaktande av barnets individuella behov och situation i fråga om ålder, mognad och individuella förutsättningar.

Barnet ska även ges möjlighet att **framföra sina åsikter i frågor** som rör honom eller henne. Om barnet inte framför sina åsikter, ska hans eller hennes **inställning** så långt det är möjligt **klarläggas** på annat sätt. Barnets åsikter och inställning ska **tillmätas betydelse i förhållande till hans eller hennes ålder och mognad**.

3 § Om barnet fyllt 15 år, har han eller hon rätt att själv föra sin talan i ärenden och mål enligt denna lag. Ett barn som är yngre får höras i domstol, om han eller hon inte kan antas ta skada av det.

...

OBSERVERA: ovanstående ska vara väldokumenterat, se SOSFS 2014:5 4 kap. 12-18 §§



3 kap. Insats i form av skyddat boende - Förutsättningar för insatsen

1 § Om en vårdnadshavare beviljas skyddat boende enligt socialtjänstlagen (2001:453) och det finns en **direkt eller indirekt risk för att barnets säkerhet äventyras eller hälsa skadas**, får även barnet beviljas en sådan insats för placering tillsammans med vårdnadshavaren, **trots att det inte finns samtycke från den andra vårdnadshavaren.**

- Barnet placeras alltid tillsammans med en vuxen vårdnadshavare.
- Att barnet och vårdnadshavaren placeras tillsammans i boendet innebär att de ska vistas i **samma** skyddade boende.
- Den vårdnadshavare som barnet placeras tillsammans med ska beviljas insatsen för sin egen del enligt socialtjänstlagen.
- Det innebär att vårdnadshavaren till följd av hot, våld eller andra övergrepp bedöms vara i behov av ett skyddat boende enligt 4 kap. 1 § och 6 kap. 1 a § SoL.
- **Den andra vårdnadshavaren samtycker inte (även ingen alvarligt menat samtycke)**
- **Direkt eller indirekt risk för att barnets säkerhet äventyras eller hälsa skadas.**



Direkt risk:

- Presumtion för risk: barnet har utsatts för våld.
- Barnet har bevittnat våld
- Att barnet på annat sätt upplevt konsekvenserna av våld mot en förälder, exempelvis genom att föräldern har skador eller är rädd, möblemanget är sönderslaget eller liknande.

I riskbedömningen bör vägas in

- barnets upplevelser av våldet
- konsekvenserna för barn av att bevittna eller utsättas för våld
- vilka konsekvenser det skulle kunna få för barnets hälsa eller säkerhet om insatsen inte kommer till stånd.
- huruvida det skulle vara en psykisk belastning för barnet att bo kvar hos den andra vårdnadshavaren



Indirekt risk:

- när en vårdnadshavare bedöms ha ett behov av skydd och därmed beviljas skyddat boende så har minderåriga barn som bor tillsammans med den skyddssökande vårdnadshavaren i regel också ett sådant skyddsbehov

Barnutredning 11 kap. 1 och 2 §§ SoL

- Bedömning av förhållandena i varje enskilt fall.
- Bedömningen av risken för barnets säkerhet eller hälsa bör baseras på det som kommer fram i nämndens utredning enligt 11 kap. 2 § SoL.
- Om vårdnadshavaren har flera barn ska varje barns individuella behov av skyddat boende bedömas.



Formalia: Den placerade vh är myndig och samtycker

3 kap. 2 § Insatsen får beviljas endast om den vårdnadshavare som barnet placeras med är myndig och samtycker till insatsen.

Jfr omedelbart 4 kap. 2 §



Ansökan och beslut om insatsen – till utskott

3 kap. 3 §

Ett beslut om skyddat boende enligt 1 § meddelas av förvaltningsrätten efter ansökan av socialnämnden.

Ansökan ska innehålla en redogörelse för

1. barnets förhållanden,
2. de omständigheter som utgör grund för att barnet behöver placeras i skyddat boende enligt lagen,
3. vilken information som har lämnats till barnet och på vilket sätt den har lämnats, och
4. barnets inställning.



Dom upphör att gälla ...

3 kap. 4 §

Rättens beslut att bevilja barnet skyddat boende upphör att gälla om placeringen inte har påbörjats inom fyra veckor från den dag beslutet fick laga kraft.

- Dagen då parterna tagit del av beslutet → plus tre veckor → plus fyra veckor = tidsfrist för verkställighet
- Se lagen (1930:173) om beräkning av lagstadgad tid.



Lag (1930:173) om beräkning av lagstadgad tid

1 § Då enligt lag eller särskild författning tid skall räknas efter vecka, månad eller år, varde den dag för slutdag ansedd som genom sitt namn i veckan eller sitt tal i månaden motsvarar den, från vilken tidsräkningen börjas. Finnes ej motsvarande dag i slutmånaden, varde den månadens sista dag ansedd för slutdag.

2 § Infaller den tid, då enligt lag eller särskild författning en åtgärd senast ska vidtas, på en söndag, annan allmän helgdag, lördag, midsommarafton, julafton eller nyårsafton, får åtgärden vidtas nästa vardag.



4 kap. Beslut om en omedelbar insats i form av skyddat boende

Förutsättningar för ett beslut om en omedelbar insats - utskott

1 § Socialnämnden får bevilja ett barn en omedelbar insats i form av skyddat boende, om

1. **det kan antas** att förutsättningarna för skyddat boende enligt 3 kap. 1 § är uppfyllda, och

2. rättens beslut om en sådan insats **inte kan avvaktas** med hänsyn till risken för att barnets säkerhet äventyras eller hälsa skadas.

Om nämndens beslut inte kan avvaktas, får ordföranden eller någon annan ledamot som nämnden har utsett bevilja den omedelbara insatsen. Beslutet ska anmälas vid nämndens nästa sammanträde.

När nämnden har ansökt hos förvaltningsrätten om att barnet ska beviljas skyddat boende enligt 3 kap. får även rätten bevilja en omedelbar sådan insats.



- Beslutsunderlag som nämnden har tillgång till i det akuta skedet.
- Det kan också handla om situationer där det finns skäl som talar emot att samtycke inhämtas före beslutet, t.ex. när socialnämnden med hänsyn till skyddsaspekter bedömer att den inte bör kontakta vårdnadshavaren. Så kan exempelvis vara fallet vid uppgifter om att vårdnadshavaren brukat allvarligt våld mot den andra vårdnadshavaren eller när hotbilden mot den andra vårdnadshavaren eller barnet är framträdande.
- Det är omständigheterna i det enskilda fallet som avgör vilka ansträngningar som socialnämnden bör göra för att utreda vårdnadshavarens samtycke inför ett beslut om en omedelbar insats.
- I regel kommer bedömningen av barnets behov av en omedelbar insats grunda sig på samma underlag som ligger till grund för beslutet att bevilja vårdnadshavaren skyddat boende.
- Om vårdnadshavaren har flera barn ska nämnden bedöma varje barns individuella behov av en omedelbar insats.



3 § Om socialnämnden har beviljat en omedelbar insats i form av skyddat boende, ska beslutet underställas förvaltningsrätten **inom en vecka** från den dag beslutet fattades. Beslutet och handlingarna i ärendet ska lämnas till domstolen.

Förvaltningsrätten ska pröva beslutet så snart som möjligt.

Om det inte finns synnerliga hinder, ska beslutet prövas inom en vecka från den dag beslutet och handlingarna kom in till domstolen.

*Ett beslut bör dock underställas **snarast möjligt** och **som regel bör det kunna göras samma dag som beslutet fattas eller dagen efter.***

4 § Om beslutet inte har underställts förvaltningsrätten inom föreskriven tid, upphör det att gälla.

Något särskilt beslut om att den omedelbara insatsen och placeringen upphör inte behöver fattas i denna situation. Att placeringen ska upphöra om rätten inte fastställer det underställda beslutet är självklart och behöver inte uttryckligen framgå av lagen.

5 § Om socialnämnden har beviljat en omedelbar insats i form av skyddat boende efter det att nämnden har ansökt om skyddat boende för barnet enligt 3 kap., ska beslutet underställas den domstol som prövar frågan om skyddat boende. Bestämmelserna i 3 och 4 §§ gäller också vid ett sådant beslut.



Ansökan efter fastställt beslut

6 § Om förvaltningsrätten fastställer ett beslut om en omedelbar insats i form av skyddat boende, ska socialnämnden **inom sex veckor** från den dag **placeringen påbörjades** ansöka hos förvaltningsrätten om att barnet ska beviljas skyddat boende enligt 3 kap. Förvaltningsrätten får medge förlängning av denna tid, om ytterligare utredning eller någon annan särskild omständighet gör det nödvändigt.

- Tidsfristen gäller således från den dag barnet kom till ett skyddat boende.
- Beräkningen av tidsfristen påverkas inte av om barnet eventuellt skulle avvika från det skyddade boendet.
- Förlängning:
 - vanligt syfte är att komplettera utredningen
 - En förlängning får medges också om någon annan särskild omständighet gör det nödvändigt, t.ex. om ett barn håller sig undan placeringen.

ANSÖK OM DET I GOD TID HOS FÖRVALTNINGSRÄTTEN.



Upphörande av en omedelbar insats

7 § Ett beslut om en omedelbar insats i form av skyddat boende upphör att gälla

1. om ansökan om att bevilja barnet skyddat boende enligt 3 kap. inte har gjorts inom den tid som anges i 6 § och inte heller förlängning av tiden har begärts, eller
2. när rätten avgör frågan om skyddat boende enligt 3 kap.

Något särskilt beslut för detta krävs inte.

- Om rätten beviljar socialnämndens ansökan övergår den omedelbara insatsen som beviljats barnet enligt 4 kap. i en insats enligt 3 kap.
- Om rätten avslår socialnämndens ansökan upphör den omedelbara insatsen genast att gälla.



8 § Om det inte längre finns skäl för en omedelbar insats i form av skyddat boende, ska socialnämnden **besluta** att insatsen ska upphöra. Ett sådant beslut får meddelas också av den rätt som prövar en fråga om en insats med stöd av lagen.

- En insats ska inte gälla längre än vad som är nödvändigt. Om omständigheterna är sådana att det inte finns skäl för en omedelbar insats ska ett beslut om att den ska upphöra fattas snarast möjligt.
- Det är socialnämnden, eller den rätt som prövar frågan om skyddat boende med stöd av lagen, som ska fatta beslutet.
- Förändrade omständigheter, den vårdnadshavare som barnet vistas tillsammans med i det skyddade boendet har fått ensam vårdnad, slutligt eller interimistiskt, om barnet. Vistelsen i det skyddade boendet kan i dessa fall fortsätta med stöd av socialtjänstlagen.
- Beslut om vård enligt LVU
- Vårdnadshavare som barnet är placerat tillsammans med avsluta sin vistelse i det skyddade boendet eller återta sitt samtycke till insatsen



5 kap. Bestämmelser om genomförandet av insatsen, placering

Placeringsbeslut = utskott

Placeringens innehåll och utformning

1 § Socialnämnden beslutar om var barnet ska placeras och om hur insatsen i övrigt ska genomföras.

Om nämndens beslut inte kan avvaktas, får ordföranden eller någon annan ledamot som nämnden har utsett besluta i frågan. Beslutet ska anmälas vid nämndens nästa sammanträde.

2 § Placeringen ska anses påbörjad när barnet har kommit till ett skyddat boende efter ett beslut om insatsen enligt 3 kap. eller ett beslut om en omedelbar sådan insats enligt 4 kap.

- I och med att det är ett barn som ska placeras måste boendet också uppfylla de krav som bör ställas på ett skyddat boende som tar emot barn.
- Att barnet kommer till det skyddade boendet före vårdnadshavaren utesluter inte att placeringen får anses påbörjad vid den tidpunkten, under förutsättning att beslut om skyddat boende eller om en omedelbar sådan insats har fattats.



Regelbundna överväganden

5 kap. 3 § Om ett barn är placerat i ett skyddat boende, ska socialnämnden minst en gång var sjätte månad överväga om insatsen ska fortsätta.

- Avsikten med övervägande är inte att den alltid ska leda fram till ett formellt beslutsförfarande. Det är först när nämnden finner anledning att ifrågasätta behovet av en fortsatt placering i skyddat boende som en prövning i nämnden ska ske (kallas för omprövning).
- Övervägandet och i förkommande fall omprövningen ska avse om omständigheterna är sådana att förutsättningarna för insatsen kvarstår. Omprövningen ska resultera i ett överklagbart beslut.
- Socialnämnden ska ompröva beslutet också vid andra tillfällen om det finns skäl för det. Det kan exempelvis handla om att den vårdnadshavare som barnet inte är placerat tillsammans med begär att insatsen ska upphöra. Även när ett barn som har fyllt 15 år begär att insatsen ska upphöra ska socialnämnden ompröva beslutet.
- OBSERVERA 6-MÅNADERS-BEGRÄNSNINGAR



Hemlighållande av vistelseort och begränsning av umgänge

4 § Om det är nödvändigt med hänsyn till ändamålet med insatsen, får socialnämnden besluta

1. att barnets vistelseort ska hållas hemlig för den vårdnadshavare som barnet inte är placerat tillsammans med, och
2. hur barnets umgänge med den vårdnadshavaren ska utövas.

Första stycket gäller även vid en omedelbar insats.

5 § Om socialnämndens beslut enligt 4 § inte kan avvaktas, får **ordföranden eller någon annan ledamot** som **nämnden** har utsett besluta i frågan. Beslutet ska anmälas vid nämndens nästa sammanträde.

6 § Socialnämnden ska minst en gång var sjätte månad överväga om ett beslut enligt 4 § fortfarande behövs.



6 kap. Vårdnadshavares bestämmanderätt under insatsen

1 § När ett barn har beviljats skyddat boende enligt 3 kap. eller en omedelbar sådan insats enligt 4 kap. får den vårdnadshavare som barnet placeras tillsammans med ensam bestämma om

1. en **hälsoundersökning** enligt lagen (2017:209) om hälsoundersökning av barn och unga som vårdas utanför det egna hemmet,

(När barnet har uppnått en sådan ålder och mognad att barnet kan samtycka till en hälso- och sjukvårdsåtgärd tillämpas inte bestämmelsen)

2. **insatser i öppna former enligt 4 kap. 1 § socialtjänstlagen** (2001:453) med anledning av insatsen skyddat boende, och

(Av bestämmelsen framgår att det endast gäller sådana insatser som motiveras av barnets placering i skyddat boende. Det kan handla om insatser som barnet behöver med anledning av de omständigheter som föranlett insatsen, t.ex. stöd- och behandlingsinsatser som riktar sig till barn som har upplevt våld. Bestämmelsen tillämpas inte när en sådan insats beviljas utan vårdnadshavarens samtycke med stöd av 3 kap. 6 a § SoL.)

3. **val och byte av skolenhet eller förskoleenhet** med anledning av placeringen.



7 kap. Insatsens upphörande - Beslut om upphörande

1 § När det inte längre finns skäl för en insats enligt 3 kap. ska socialnämnden besluta att den ska upphöra.

Insatsen ska upphöra senast när vårdnadshavarens insats i form av skyddat boende upphör eller när barnet fyller 18 år.

- När det inte längre finns skäl för insatsen ska enligt *första stycket* **beslut** fattas om att den ska upphöra.

Framställning om upphörande

2 § En framställning från den vårdnadshavare som barnet inte är placerat tillsammans med om att insatsen enligt 3 kap. ska upphöra får avvisas, om framställningen kommer in till socialnämnden **inom sex månader från det att nämndens eller rättsens beslut i fråga om skyddat boende har fått laga kraft.**

- Bestämmelsen innebär inte att nämnden inte kan pröva en framställning som kommer in inom den angivna tiden
- Nämndens beslut om att avvisa framställningen får inte överklagas, se 9 kap. 1 §.



När ett beslut får genomföras genast

3 § Ett beslut om en omedelbar insats i form av skyddat boende gäller genast.

Andra beslut av socialnämnden enligt denna lag gäller genast om nämnden inte bestämmer något annat.

Rätten får bestämma att även andra beslut som rätten har meddelat ska gälla genast.

Handräckning av Polismyndigheten

7 § Polismyndigheten ska lämna hjälp för att på begäran av socialnämnden eller någon ledamot eller tjänsteman som nämnden har utsett genomföra beslut om skyddat boende enligt 3 kap. eller om en omedelbar sådan insats enligt 4 kap.

8 § En begäran enligt 7 § får göras endast om

1. det på grund av särskilda omständigheter kan befaras att åtgärden inte kan utföras utan att de särskilda befogenheter som anges i 10 och 10 a §§ polislagen (1984:387) behöver tillgripas, eller
2. det annars finns synnerliga skäl.



- Bestämmelserna i polislagen reglerar i vilka situationer en polisman får använda våld och handfångsel för att genomföra en tjänsteåtgärd.
- Möjligheten att begära hjälp från Polismyndigheten är i första hand tänkt att tillämpas om det finns någon särskild omständighet som ger anledning att befara att den **vårdnadshavare som inte samtycker till insatsen kommer att sätta sig till motvärn eller om han eller hon har uttalat hot i samband med tidigare ingripanden.**
- Något hinder för att begära handräckning om det finns någon särskild omständighet som ger anledning att befara att **barnet kommer att sätta sig till motvärn** och polisens tvångsbefogenheter behöver tillgripas anges i och för sig inte i bestämmelsen, men den möjligheten bör användas **med försiktighet** och med särskild hänsyn till den situation som vårdnadshavarna och barnet befinner sig i.
- **Detsamma gäller om barnet lämnar det boende där han eller hon enligt nämndens beslut ska vistas.**
- Enligt *andra punkten* kan hjälp begäras i andra fall där det finns **synnerliga skäl**.
Det kan exempelvis röra sig om situationer där det finns en överhängande risk för att barnet skadar sig själv så att man inte kan avvakta med att verkställigheten löses på annat sätt.



Lite om uppdragsavtalet:

Individnivå

Beslut om skyddat boende fattas enligt 4 kap. 1 § SoL.

Kommunen kan överlämna genomförandet av insatsen till annan, t.ex. till en ideell förening, men behåller det yttersta ansvaret för att enskilda får insatser av god kvalitet enligt 3 kap. 3 § SoL.

Uppdrag lämnas. Skriftlig dokumentation. Avtal skrivs. Skriftligt.

Kommunen ansvarar vidare för kontroll och uppföljning av verksamheten.

När den enskilda verksamheten utför socialtjänst enligt socialtjänstlagen på uppdrag av socialnämnden har den även ett eget ansvar för att insatsen håller god kvalitet. Vidare gäller socialtjänstlagen i tillämpliga delar för verksamheten, t.ex. vad avser dokumentationsplikt, rapporteringsskyldighet enligt lex Sarah och anmälningsskyldighet vid kännedom eller misstanke om att ett barn far illa.



Basen för avtalet: uppdraget

Uppdraget – Insatsen:

Vad gäller beslutet om skyddat boende *i ett individärende* finns krav i SOSFS 2014:5 på att socialnämnden ska dokumentera uppdraget till utföraren och att utföraren ska dokumentera att den har tagit emot uppdraget.

Enligt 5 kap. 22 § SOSFS 2014:5 ska dokumentationen innehålla uppgifter bl.a. om

vilken bedömning som nämnden har gjort av den enskildes behov,

vad som ingår i uppdraget,

vilket eller vilka mål som gäller för insatsen och

former för uppföljning.

Av utförarens dokumentation ska det bl.a. framgå vad som ingår i uppdraget enligt nämndens beslut, vilket eller vilka mål som enligt nämndens beslut gäller för insatsen, och former för uppföljning i det enskilda fallet (6 kap. 1 § SOSFS 2014:5).



Den affärsmässiga förbindelsen

Generellt gäller att kommuner kan överlämna verksamhet inom socialtjänsten till privata utförare genom upphandling enligt LOU.

Vid en upphandling följer ersättningen av avtalet.

Lagen om offentlig upphandling

Många tjänster som civilsamhällets organisationer utför på uppdrag av det offentliga är av mindre ekonomisk omfattning och kan därför direktupphandlas.

NI MÅSTE AVTALA VAD DYGN SAVGIFTEN TÄCKER samt att
**ALLT ANNAT SOM BOENDET SKA UTFÖRA OCH SOM INTE TÄCKS
AV DYGN SAVGIFTERN FAKTURERAS SÄRSKILT ENLIGT PRISLISTA**



Ett avtal

De ömsesidiga skyldigheterna som föreligger enligt kontraktet ska även vara **rättsligt verkställbara**. Det innebär att motparten (boendet) ska vara skyldig att utföra eller låta utföra det som är föremål för kontraktet. Kommunen ska således kunna **kräva att tjänsten** utförs och leverantören ska kunna fordra den **avtalade ersättningen** när tjänsten utförs.



Otillräcklig utredning

KR Sundsvall 2024-05-17, mål 1128-24

Omedelbar insats i form av skyddat boende:

Kammarrätten ändrar förvaltningsrättens beslut och anser att utredningen i målet inte ger stöd för antagandet att förutsättningarna för skyddat boende är uppfyllda.



Placering trots att våldsutövande VH är frihetsberövad

KR Göteborg 2024-09-05, mål 5034-24

Placering av barn i skyddat boende:

Fyra barn ska placeras i skyddat boende tillsammans med sin mamma eftersom det finns uppgifter om att pappan utsatt mamman och två barn för våld och hot. Pappan har dömts till fängelse men domstolarna bedömer att barnen ändå ska placeras i skyddat boende.



Placering trots att våldsutövande VH är frihetsberövad

KR Sundsvall 2024-05-31, mål 1276-24

Omedelbar insats i form av skyddat boende:

En ettåring ska placeras i skyddat boende tillsammans med sin mamma trots att hotet från pappan är ovisst eftersom han är frihetsberövad.



Förutsättningar för insatsens upphörande

KR Göteborg 2024-09-02, mål 4541-24

Placering av barn i skyddat boende:

Kammarrätten instämmer i att förutsättningarna för placering av barnen i skyddat boende var uppfyllda vid tidpunkten för förvaltningsrättens prövning. Pappan har nu inlett umgänge med de tre äldsta barnen vilket har fallit väl ut. Han uppvisar dock alltjämt en bristande insikt i hur hans agerande har påverkat familjen. Den förändring som skett sedan förvaltningsrättens dom kan dock inte bedömas som så beständig att situationen förbättrats på ett avgörande sätt.



Placering med pappa

KR Göteborg 2024-09-06, mål 5001-24

Placering av barn i skyddat boende:

Enligt utredningen har mamman varit aggressiv mot omgivningen, har hotat att ta sitt och åttaåringens liv samt har kontakt med kriminella.

Enligt en FREDA-farlighetsbedömning föreligger mycket allvarlig fara.

Kammarrätten bedömer att förutsättningarna är uppfyllda för att placera åttaåringen i skyddat boende tillsammans med sin pappa.



Placering med pappa

KR Göteborg 2024-09-06, mål 4956-24

Placering av barn i skyddat boende:

Kammarrätten bedömer att förutsättningarna är uppfyllda för att 12-åringen ska placeras i skyddat boende tillsammans med sin pappa.

Pappan och sonen har befunnit sig i en situation präglad av våld och hot från mamman sedan en längre tid tillbaka.



Sammanfattande slutsatser

- Lik LVU-processen
- Lägre beviskrav – direkt/indirekt risk jämfört med påtaglig risk – men utredningen måste leda detta i bevis!
- Även "ovisst" hot kan ligga till grund för placering (exemplen frihetsberövad) – men måste påvisa i vart fall indirekt risk
- Vårdnadshavares bestämmanderätt under insatsen – viktig bestämmelse
- Ökad rättssäkerhet för samtliga inblandade
- Barnets behov synliggörs
- Ej längre risk för egenmäktighet med barn eftersom det finns ett av domstol fastställt beslut om placering (jfr "hotellboende" = bistånd till boende)
- Var noga vid avtalsskrivning med skyddade boenden



Tack för idag!

www.jpinfo.net.se



JP Infonet AB
Tel: 08-462 65 60
www.jpinfo.net.se