

Betydelsen av förtroende för socialtjänstens arbete med barn och unga

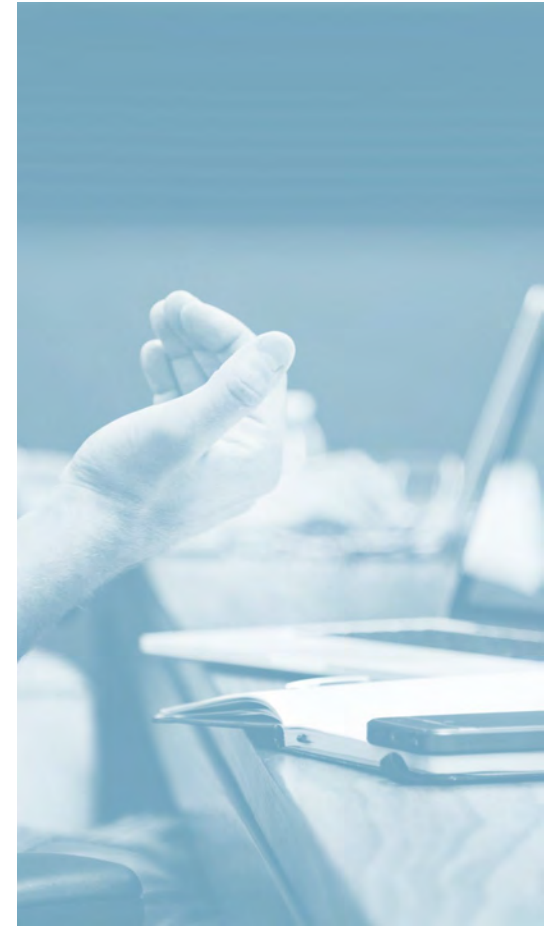
Socialchefsdagarna 2023



► vård- och
omsorgsanalys

Agenda

1. Betydelsen av förtroende för socialtjänstens arbete med barn och unga - Om projektet
 - Susanna Karlsson-Li, Myndigheten för vård och omsorgsanalys
2. Förebyggande socialtjänst – befolkningens förtroende för socialtjänsten - Preliminära iakttagelser
 - Sofia Almlöf, Myndigheten för vård och omsorgsanalys
3. Betydelsen av förtroende för socialtjänstens arbete med barn och unga
 - Anders Carlander, Forskare, SOM-institutet
4. Allmänhetens syn på socialtjänsten & socialsekreterare
 - Kristofer Nilsson, Doktorand, Institutionen för sociala och psykologiska studier, Karlstads universitet
5. Panel



Det här är Myndigheten för vård- och omsorgsanalys

- En oberoende och renodlad analysmyndighet:
 - hälso- och sjukvården, tandvården och omsorgen
 - patient-, brukar- och medborgarperspektiv
- Bildades 2011, cirka 50 medarbetare
- Vi ligger under Socialdepartementet
- Vi leds av en styrelse
- Patient- och brukarråd



Syftet med vårt projekt

Vi undersöker:

- **befolkningens förtroende för socialtjänsten**
- **vilka konsekvenser förtroendet får för barn och ungas möjligheter att få stöd och insatser från socialtjänsten**
- **hur socialtjänsten arbetar för att stärka förtroendet**



Förtroende viktigt ur ett brukar- och medborgarperspektiv men mer kunskap behövs

Förtroende är nära kopplat till socialtjänstens förebyggande arbete

- Tidiga förebyggande insatser bygger på frivillighet
- Förebyggande arbete kan öka förtroendet

Stort intresse för hur förtroendet för socialtjänsten ser ut

- Pågår en desinformationskampanj
- Saknas förtroendemätningar avseende förtroendet för socialtjänsten

Vi arbetar med flera olika metoder



Befolkningens förtroende

- Enkätundersökning till befolkningen
- Intervjuer med boenden i utsatta områden



Kunskapsläget

- Dokumentstudier och intervjuer



Socialtjänstens arbete för att stärka förtroendet

- Fallstudie och intervjuer i kommuner

Preliminära iakttagelser

– hur ser förtroendet ut för socialtjänsten?

Uppfattning att förtroendet skiljer sig mellan olika grupper i befolkningen

- Socioekonomi uppfattas ha betydelse
- Nyanlända uppfattas ha lägre förtroende
 - personer som bott många år i Sverige uppfattas ibland ha ett lågt förtroende

Svårt att skilja ut förtroende

- Andra faktorer kan förklara varför personer inte vänder sig till socialtjänsten eller avböjer stöd

Preliminära iakttagelser – konsekvenser av ett lågt förtroende för barn och ungas möjligheter till stöd?

**Försvårar möjligheten till
tidigt stöd**

”Har man inte förtroende söker man inte hjälp tidigt, man försöker lösa problemen inom familjen eller släkten. Många gånger kanske det ändå funkar, men vi ser att när man kommer till socialtjänsten har det ofta gått väldigt långt. Har man förtroende för socialtjänsten och vågar ta hjälp tidigare kan man förebygga ganska mycket.”

**Sämre möjlighet att göra
korrekta bedömningar**

- Kan påverka vad och hur mycket man berättar under utredningen

**Andra långtgående
konsekvenser**

- Vårdnadshavare uppges undvika kontakt även med andra samhällsaktörer
- Uppges förekomma att familjer lämnar landet vid en orosanmälan

Preliminära iakttagelser

– vilka faktorer påverkar förtroendet för socialtjänsten?

Låg kännedom och misstro mot myndigheter generellt

”De flesta vi möter vet i stort sett ingenting. Vet inte att det finns olika program, familjebehandlare, att vi kan göra utredningar... De känner inte till någonting. Hur kan de här personerna inte känna till det, när det är de som behöver det mest?”

Socialtjänstens bemötande, agerande och andra aktörers agerande

- Bemötandet, en personlig kontakt och att kunna ta sig tid
- Att socialtjänsten är ”nära” medborgarna lyfts fram som positivt
- Hur aktörer emellan samverkar och talar om varandra uppfattas påverka förtroendet

Preliminära iakttagelser

– vilka faktorer påverkar förtroendet för socialtjänsten?

Media

- Många har låg kännedom om socialtjänsten
- Media och sociala medier blir därför en viktig källa för information
- Den bild som ges av socialtjänsten i media är sällan positiv

Desinformation och ryktesspridning

- Uppfattas ha haft stor påverkan i vissa grupper
- Förtroendeproblem även innan kampanjen tog fart

Preliminära iakttagelser – perspektiv från boende i ett utsatt område

Generellt ett stort eller ganska stort förtroende för socialtjänsten

- De flesta av de tillfrågade sa att de skulle kontakta socialtjänsten vid behov
 - Flera personer hade erfarenhet av kontakt med socialtjänsten

Resursbrist och problem med kompetensförsörjning

”Handläggarna är unga, 20-22, utan egna barn. Svår situation när man söker stöd, erfarenhet hos handläggarna önskas.”

Bemötandet är viktigt

”Socialtjänsten bör vara vänlig men sträng, och orka lyssna.”

Exempel på misstro

”Hört en del på sociala medier, från personer i området och andra områden att de tar barn.”

Rapporten publiceras 2024 – följ oss!

Nyhetsbrev

I nyhetsbrevet informerar vi om våra rapporter, pågående projekt och seminarier. Anmäl dig på vår webbplats: www.vardanalys.se

Sociala medier

Vi finns på LinkedIn, Facebook och X (Twitter).

Kontaktuppgifter:

susanna.karlsson-li@vardanalys.se
(projektledare)

Hör gärna av er om er kommun kan tänka er att ställa upp på intervjuer!

The collage features several elements from the organization's digital presence:

- LinkedIn Post:** A post from 'Myndigheten för vård- och omsorgsanalys' (6 620 followers) dated 3 months ago. The text discusses the need for a delictive approach across all organizational levels, quoting Mattias Millbro, chair of Neuro Ung med MS, on the importance of patient participation in developing care. It also mentions a webinar from May and a report on the state of primary care.
- Report Cover:** A document titled 'Vård- och omsorgsanalys' with the subtitle 'Vår analysplan för 2021'. It describes the plan's focus on patient participation and dialogue with care providers, and lists key areas for analysis in 2021, including patient-centered care, needs and resources, and the impact of the COVID-19 pandemic.
- Report Cover:** A document titled 'Vård- och omsorgsanalys' with the subtitle 'I skuggan av covid-19'. It discusses changes in healthcare consumption following the pandemic in 2020, noting a significant decrease in COVID-19 cases but a simultaneous increase in other healthcare needs.
- Video Thumbnail:** A video titled 'Vården i samband med graviditet och förlossning ...' (Care in relation to pregnancy and childbirth ...).
- Report Cover:** A document titled 'Vård- och omsorgsanalys' with the subtitle 'och korttarm'. It discusses the impact of the COVID-19 pandemic on patient care and the need for a patient-centered approach.



BETYDELSEN AV FÖRTROENDE FÖR SOCIALTJÄNSTENS ARBETE MED BARN OCH UNGA

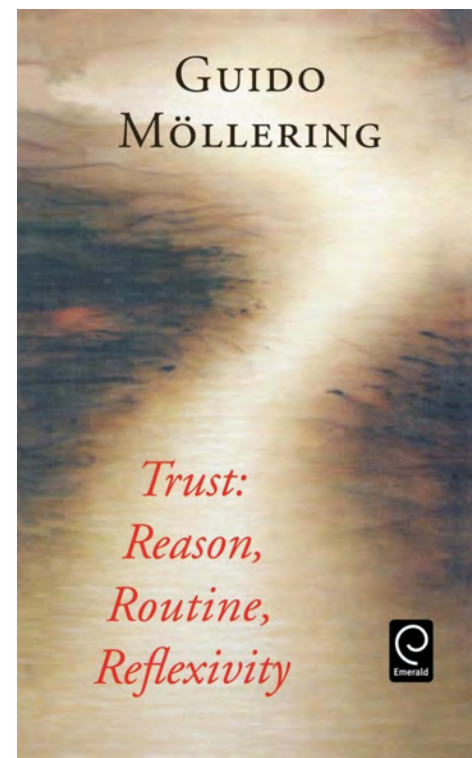


I brist på formell definition av tillit/förtroende...

- “Trust belongs to the same class of abstract concepts as freedom, justice, knowledge, power, prosperity, solidarity or truth ..”

(Möllering, 2006, s. 1)

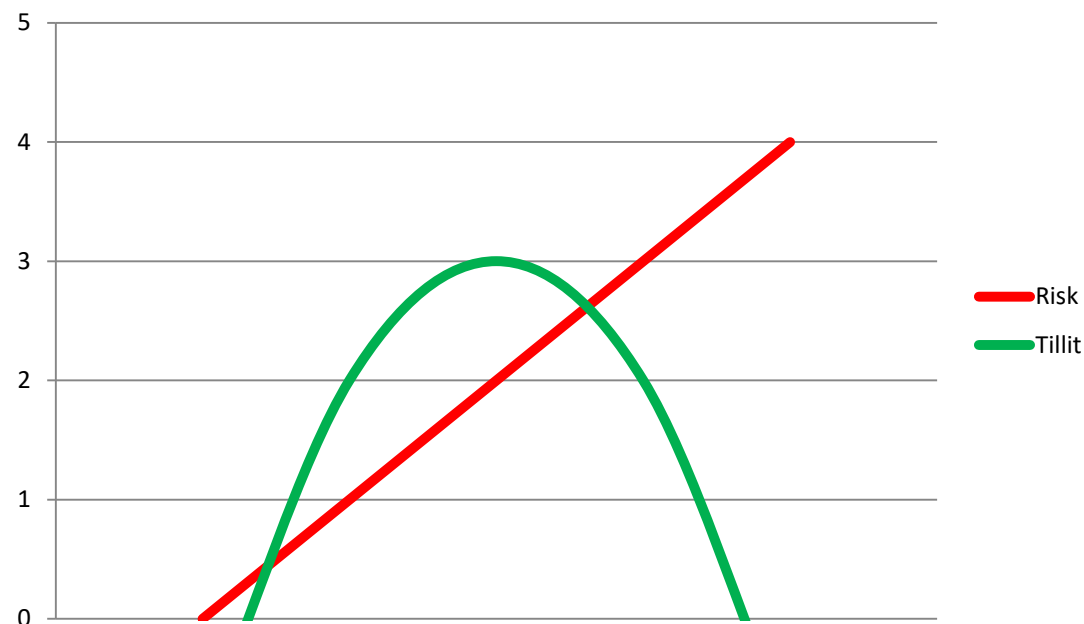
- Viss språklig förvirring på svenska då tillit/förtroende används omväxlande
 - Tillit = mellan människor
 - Förtroende = inför grupper eller organisationer





Tillit/förtroende som en tankemodell för framtiden

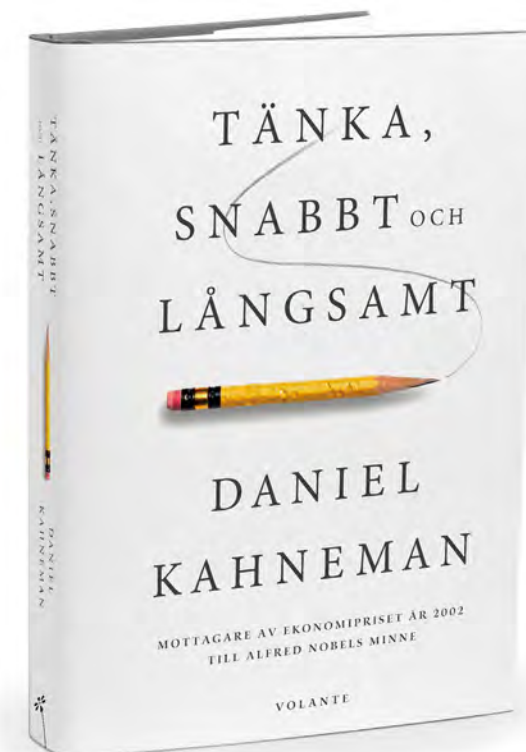
- Tillit ofta ett "optimum" mellan säkerhet (all information) och blind tro (ingen information)
- Utan risk är tillit oftast överflödigt
- Oftast negativt samband mellan risk och tillit:
 - Högre tillit = lägre subjektiv risk
 - Högre tillit = lägre stress/oro





Tillit/förtroende som heuristik (mental genväg)?

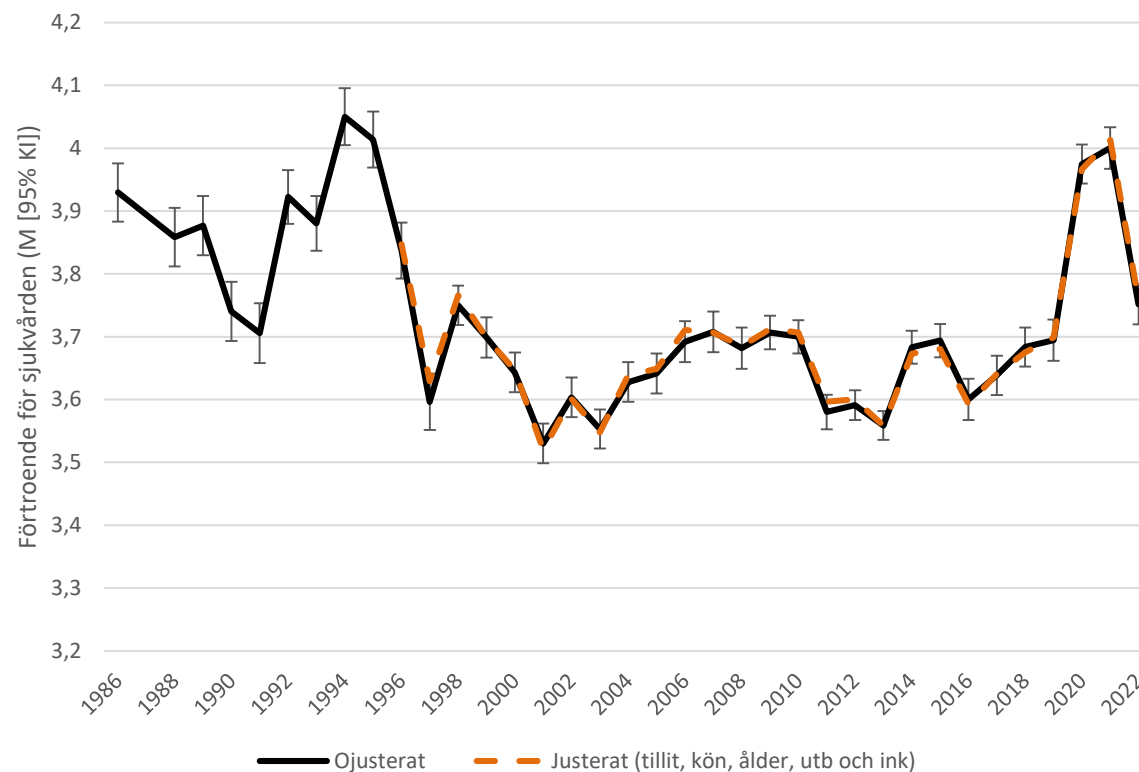
System 1	System 2
Snabbt	Långsamt
Automatiskt	Kontrollerat
(Mag)känsla	Förnuft
2+2	7 ⁴
Resurssnålt	Resursintensivt
Fler fel	Färre fel





Förtroende och omvärlden

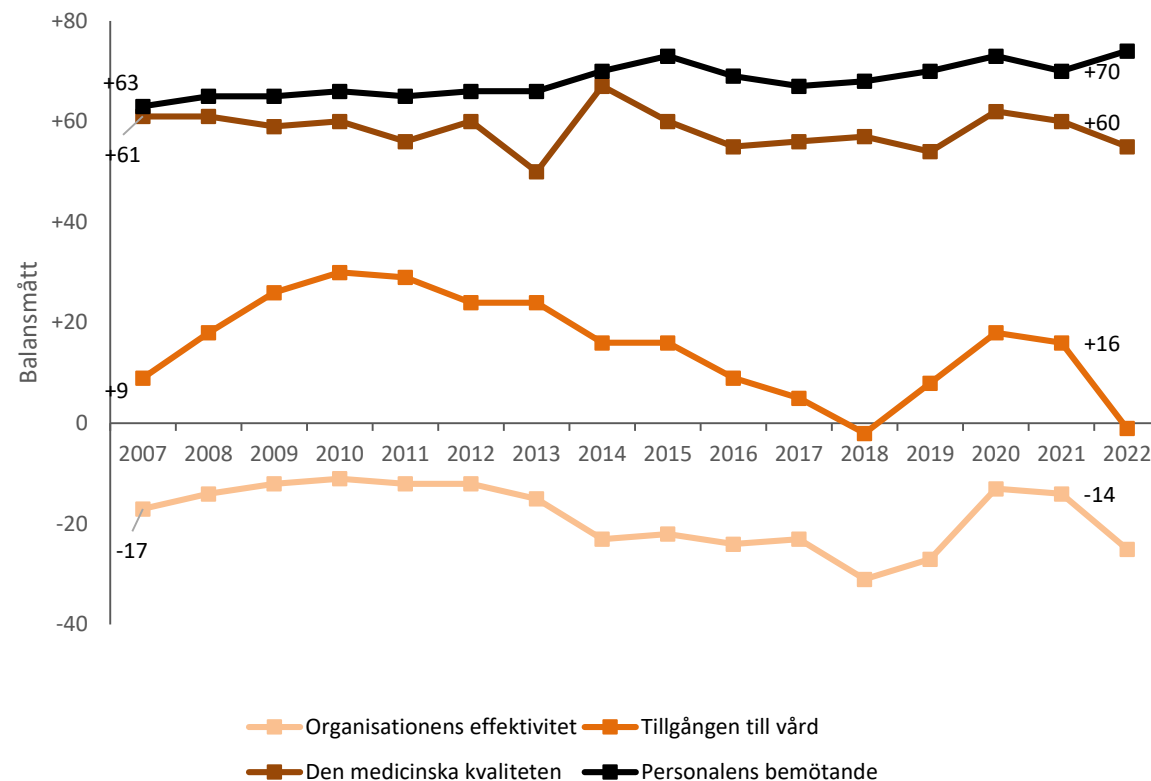
- Förtroendet för sjukvården gick upp i samband med coronapandemin
 - Ökad medial exponering
 - “Ansvar” för att hantera krisen
 - Synliggjorde sannolikt att vården fungerar relativt väl





Och vad kan finnas "under huven" på förtroendet?

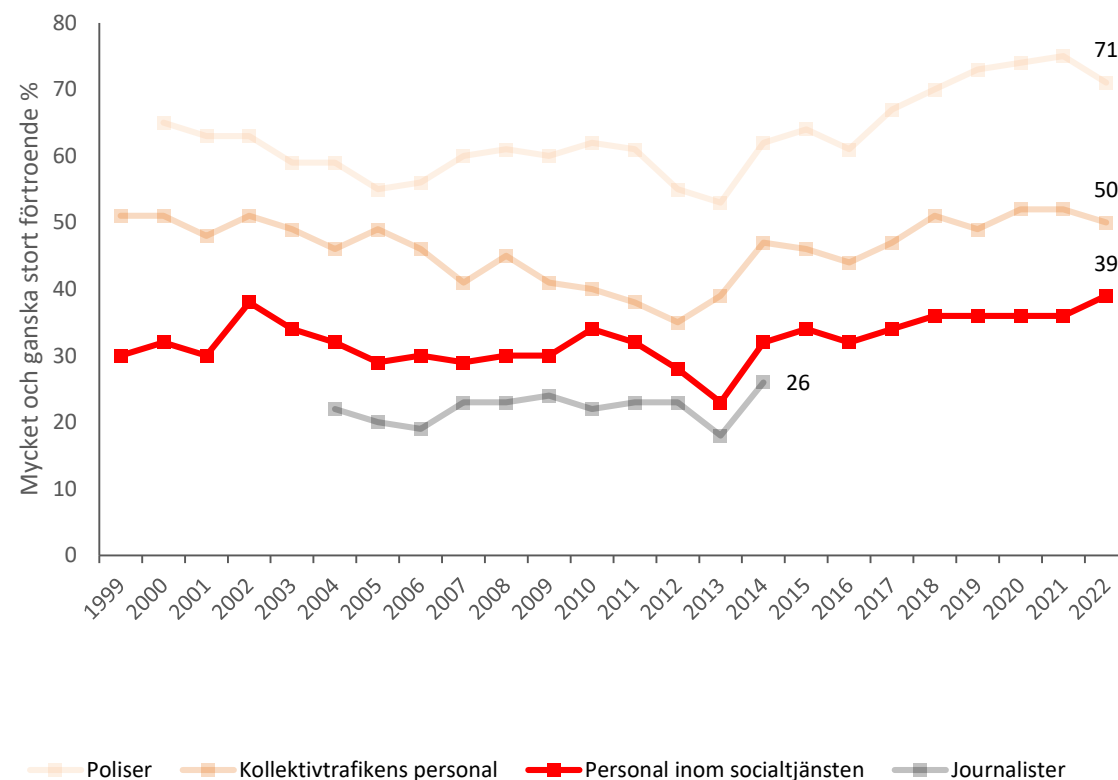
- Förtroendet för sjukvårdens olika delar i Västra Götalandsregionen
 - Tydligt att tillgång och organisatoriska dimensioner är mer känsliga för händelser i omvärlden eller medial uppmärksamhet





Förtroende för personal inom socialtjänsten

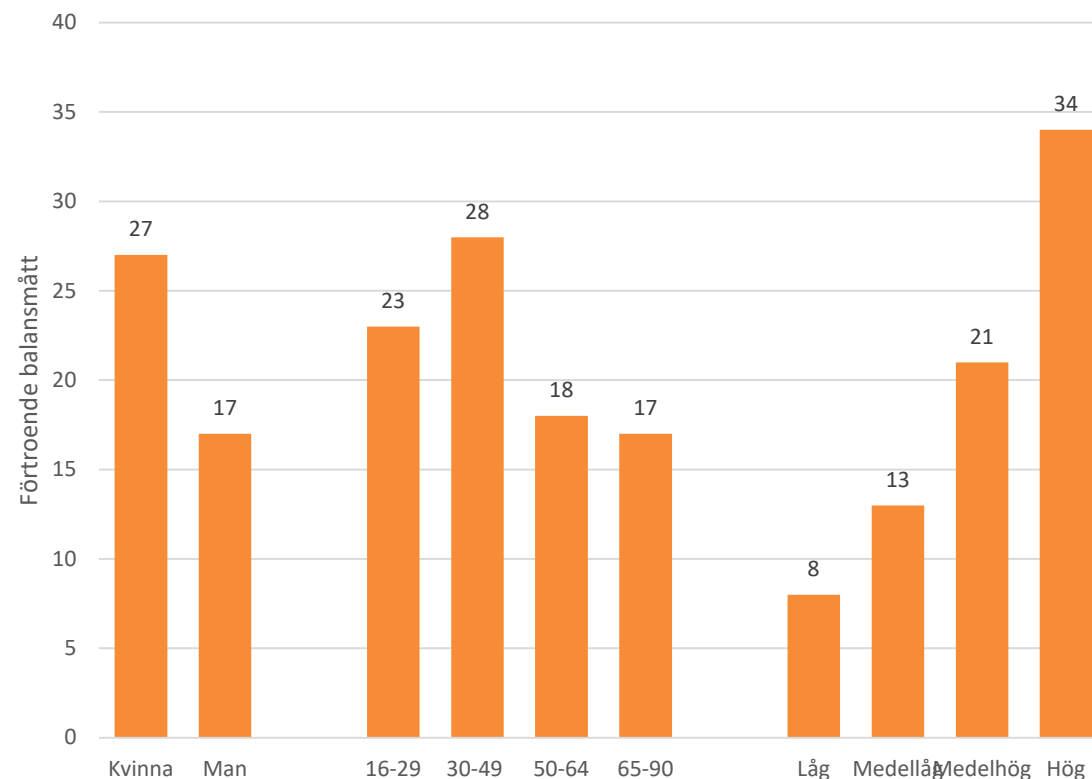
- SOM-institutet har tillsammans med Västra Götalandsregionen mätt förtroende för personal inom socialtjänsten sen 1999
 - Stabilitet och svag positiv trend
 - “Hack” i kurvan 2013
 - Möjliga förklaringar?





Förtroende för personal inom socialtjänsten i olika grupper

- Förtroende för socialtjänsten följer i princip samma mönster som för övriga myndigheter
 - Skillnaden i utbildningsnivå är emellertid markant!

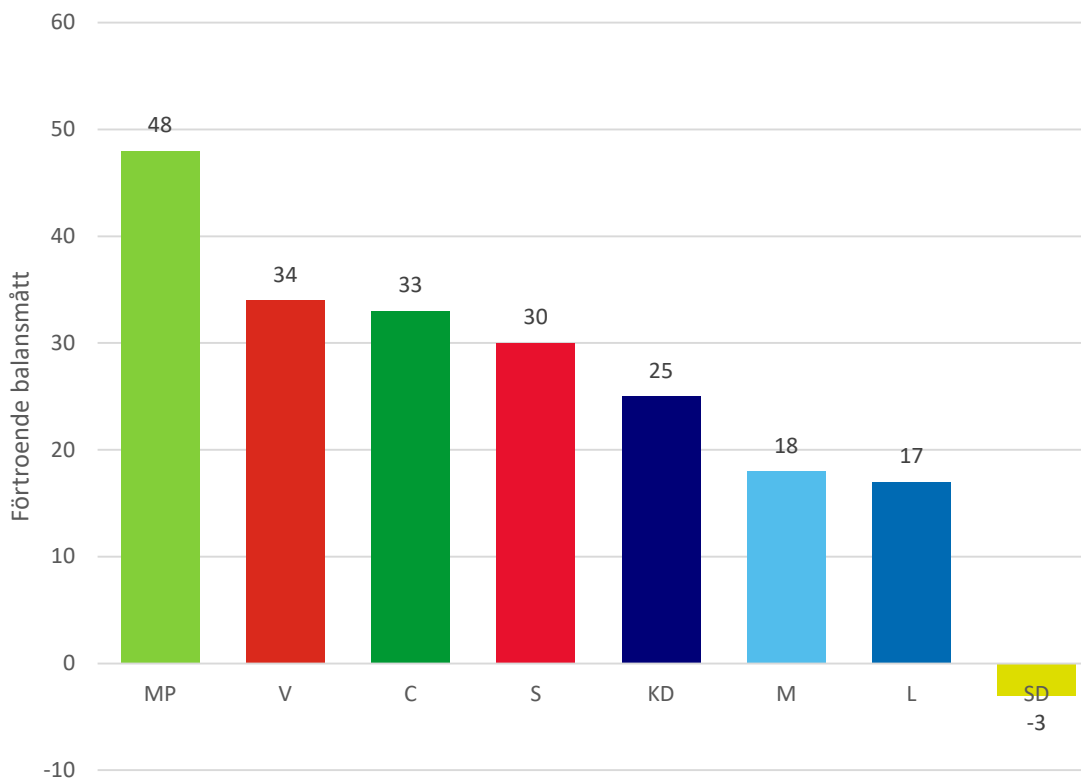


Källa: Den västsvenska SOM-undersökningen 2022



Förtroende för personal inom socialtjänsten i olika grupper

- Förtroendet för myndigheter blir alltmer politiskt polariserat
- “Vänster-högerskalan är invasiv”
 - Citat, Sören Holmberg





Implikationer och slutsatser

- Tillit mellan människor är relaterat till generellt förtroende för myndigheter
- Förtroende påverkas av många “stabila” egenskaper (personlighet, ålder, utbildning mm)
- Förtroende för socialtjänsten verkar på ytan vara stabilt men stor splittring mellan grupper (ex utbildning samt politisk tillhörighet)
- Slutligen, hos vem eller vilka behöver socialtjänsten ha högt förtroende för att kunna fullfölja sitt uppdrag på bästa sätt?
 - Allmänhet?
 - Brukare
 - Politiker?



Allmänhetens syn på socialtjänsten & socialsekreterare

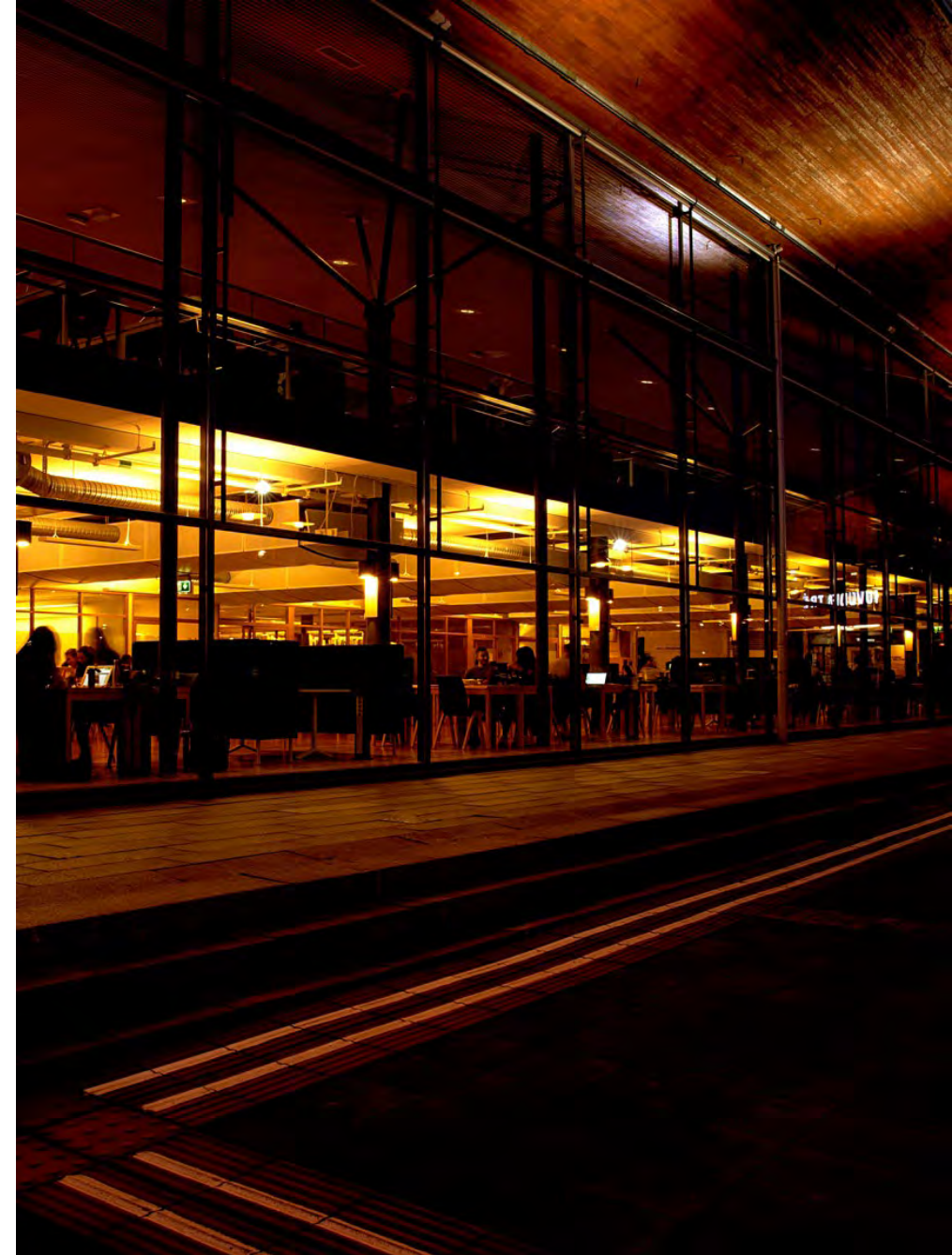
Förtroende, uppfattningar och konsekvenser



Vad vet vi?

Inte särskilt mycket då forskning till stor del saknas. De få studier på området som finns visar att:

- Uppfattningar varierar mellan länder
- Vissa demografiska och individuella faktorer tycks spela roll
- Media uppfattas som en central aktör
- Socialarbetare har sämre syn på sig själva än vad allmänheten har
- Socialarbetare upplever att allmänhetens syn har effekter på såväl praktik som privatliv





Allmänhetens förtroende för socialsekreterare: En repeterad tvärsnittsstudie

- Undersöka och beskriva allmänhetens förtroende för socialsekreterare, om förtroendet har förändrats under senare år och om förtroendet varierar i relation till specifika faktorer så som ålder, kön, tidigare kontakt o.s.v.
- Kvantitativ enkätstudie, data insamlad under 2010, 2014 och 2018.
- Analys för vart år samt jämförelser dem emellan med hänsyn för tid.





Resultat

- Förtroendet har legat relativt stabilt över de undersökta åren, ca: 40% högt förtroende.
- Cirka 35% anger varken högt eller lågt förtroende
- En statistiskt signifikant ökning av gruppen med lågt förtroende mellan 2010 och 2014/2018. Från 15 till 20%
- Aspekter som ökade risken för lågt förtroende något av åren var:
 - Lägre inkomst
 - Lägre utbildningsnivå
 - Högre ålder?
 - Tidigare kontakt/insatser
 - Att vara anhörig





Ingen tydlig koppling: En studie om sambandet mellan nyhetsanvändning, allmänt förtroende och förtroende för socialtjänsten

- Undersöka om nivå av nyhetsanvändning, användning av vissa nyhetskanaler och förtroende för nyheter har ett samband med förtroende för socialtjänsten
- Kvantitativ enkätstudie, data insamlad 2019.
- De mesta använda svenska traditionella nyhetskanalerna undersöktes men även nyheter på social media
- Kontroll för aspekter som vi vet sedan tidigare spelar stor roll för förtroende.





Resultat

- Lägre förtroendenivåer för socialtjänst jämfört med socialsekreterare, cirka 30% lågt förtroende och 17% högt
- Cirka 50% anger varken högt eller lågt förtroende
- Inget samband mellan nivå av nyhetsanvändning eller användning av specifika nyhetskanaler och förtroende för socialtjänsten.
- Andra aspekter än media tycks spela en större roll, exempelvis förtroende i allmänhet, inkomst och upplevelser av korruption.
- Däremot predicerade förtroende för nyheter högre förtroende för socialtjänsten, även då andra aspekter kontrollerades för.
- Motsatt mot det som ofta argumenteras för





Socialekreterares syn på allmänna uppfattningar av professionen: En rapport från individ- och familjeomsorgen.

- Undersöka hur socialekreterare anställda inom IFO beskriver och upplever allmänhets syn på dem och socialtjänsten samt vad de menar när de pratar om allmänheten.
- Fokusgrupper med socialekreterare.
- Analys med fokus på gemensamma upplevelser och beskrivningar men också skillnader.





Preliminära resultat

Vad allmänheten och allmänhetens syn upplevs vara

- Alla men indelade i subgrupper.
- (O-)Kunskap och fördomar
- Negativa denotationer och känslomässiga svar
- Positivitet, neutralitet eller möjligen den allmänna synens obetydlighet

Varför uppfattningarna upplevs vara som de är

- Betydelsen av socialtjänstens uppdrag, organisation och praktik
- Individuella och demografiska faktorer
- Mediala representationer och desinformation





Att bemöta och hantera allmänna uppfattningar av det sociala arbetet i Sverige: En fokusgruppsstudie

- Undersöka hur socialsekreterare anställda inom IFO bemöter och hanterar allmänhetens syn på dem och på socialtjänsten i såväl arbetslivet som privatlivet.
- Fokusgrupper med socialsekreterare
- Analys med fokus på strategier för att hantera allmänhetens syn, i såväl arbetsliv som privatliv, samt på eventuella förbättringsåtgärder





Preliminära resultat

Effekter av allmänna uppfattningar på praktik och privatliv

- Påverkan på privatlivet, begränsningar och hanteringsstrategier.
- Betydelsen för det praktiska arbetet och möjligheten att hjälpa

Behovet av att öka allmänhetens kunskap och sprida information samt dess tvetydighet som generell lösning

- Information och kunskapsspridning
- Synlighet
- Socialsekreterares egen syn och kunskap





Vad vet vi nu då?

- Jämfört med många andra offentliga verksamheter ligger förtroendet för socialtjänsten relativt lågt. MEN många har varken ett högt eller lågt förtroende.
- Förtroende för socialtjänst och socialsekreterare är inte samma sak och det behöver vi ta hänsyn till.
- Faktorer som vi vet berör många av de socialtjänsten möter ökar risken för lägre förtroende. Rikta insatser?
- Relationen mellan mediala representationer och synen på socialtjänst är mer komplicerad än vad som ofta görs gällande.
- Kunskapen om, och förtroendet för, socialtjänsten upplevs generellt som lågt av socialsekreterare.
- Allmänhetens syn får konsekvenser, i praktik och i privatliv, men det varierar hur de ser ut. Ofta beroende på plats och arbetsområde där barnavården sticker ut
- Många fördomar finns och de behöver hanteras, inte minst genom egna anpassningar.
- Information, synlighet och ökad kunskap är en väg framåt men frågan är om det räcker?
- Organisation, regler och riktlinjer samt den egna praktiken är tre saker att fundera vidare kring.
- Betydligt mer forskning behövs!



Paneldiskussion

Anders Carlander

Forskare, SOM-institutet, Göteborgs universitet

Kristofer Nilsson

Doktorand i socialt arbete, Institutionen för sociala och psykologiska studier,
Karlstads universitet

Susanna Karlsson-Li

Utredare, Myndigheten för vård- och omsorgsanalys

Sofia Almlöf

Utredare, Myndigheten för vård- och omsorgsanalys

Moderator

Johan Strömblad

Projektdirektör, Myndigheten för vård- och omsorgsanalys



Rapporten publiceras 2024 – följ oss!

Nyhetsbrev

I nyhetsbrevet informerar vi om våra rapporter, pågående projekt och seminarier. Anmäl dig på vår webbplats: www.vardanalys.se

Sociala medier

Vi finns på LinkedIn, Facebook och X (Twitter).

Kontaktuppgifter:

susanna.karlsson-li@vardanalys.se
(projektledare)

Hör gärna av er om er kommun kan tänka er att ställa upp på intervjuer!

Myndigheten för vård- och omsorgsanalys
6 620 följare
3 mån • 🌐

"Vi behöver vara delaktiga på alla organisatoriska nivåer."
Mattias Millbro, ordförande Neuro Ung med MS, om vikten av patientmedverkan i utvecklingen mot en god och nära vård.

I början av maj webbsände vi ett samtal om läget i primärvården där vi presenterade två av våra aktuella rapporter på området. Förutom Mattias Millbro medverkade Magnus Isacson, ordförande Svensk förening för allmänmedicin, som gav de yrkesverksammas perspektiv.

Läs mer och se hela webbinariet: <https://lnkd.in/d/vm1>

vård- och omsorgsanalys

I skuggan av covid-19
Förändringar i befolkningens vårdkonsumtion till följd av pandemin under 2020

Både efterfrågan och utbudet på annat än covid-19-vård har minskat kraftigt till följd av pandemin under 2020. Det är nu viktigt att de som behöver vård får det och att en noggrann uppföljning av det uppdämda vårdbehovet görs.

Pandemin har medfört en svår balansgång mellan att omhänderta patienter med covid-19 och samtidigt möta befolkningens övriga vårdbehov. Ytterst har vården behövt ställa om för att ta omhänderta ett snabbt ökat antal allvarigt sjuka i covid-19. Samtidigt har många i befolkningen valt att inte söka vård för övriga behov, trots att de skulle behöva det.

I rapporten ger vi en övergripande bild av de vårdkonsumtionsförändringar som ägt rum till följd av pandemin under 2020. Vi fokuserar på de förändringar i vårdefrågan och vårdutbud som pandemin haft på annan vård än för omhändertagande av sjuka i covid-19.

Läs mer i rapporten på Vård- och omsorgsanalys webbplats

vård- och omsorgsanalys

Vården i samband med graviditet och förlossning ...

vård- och omsorgsanalys

I vår vård, läkningen och omsorgen ut till patienter, brukare och rekommendationer till beslutsfattare rörande funktioner och styrning. Vårt arbete ska bidra till att förbättra och effektivisera vår omsorgen samt stärka patienternas och brukarnas ställning.

och kortnamn

Myndigheten för vård- och omsorgsanalys men nu ändrar vi logotyp och kortnamn till nytt för att tydliggöra arbetet vi gör inom omsorgen.

www.vardanalys.se | www.vardanalys.se

© 2021 Myndigheten för vård- och omsorgsanalys

☒ Skicka vidare nyhetsbrevet