

MED ÖPPNA ÖGON

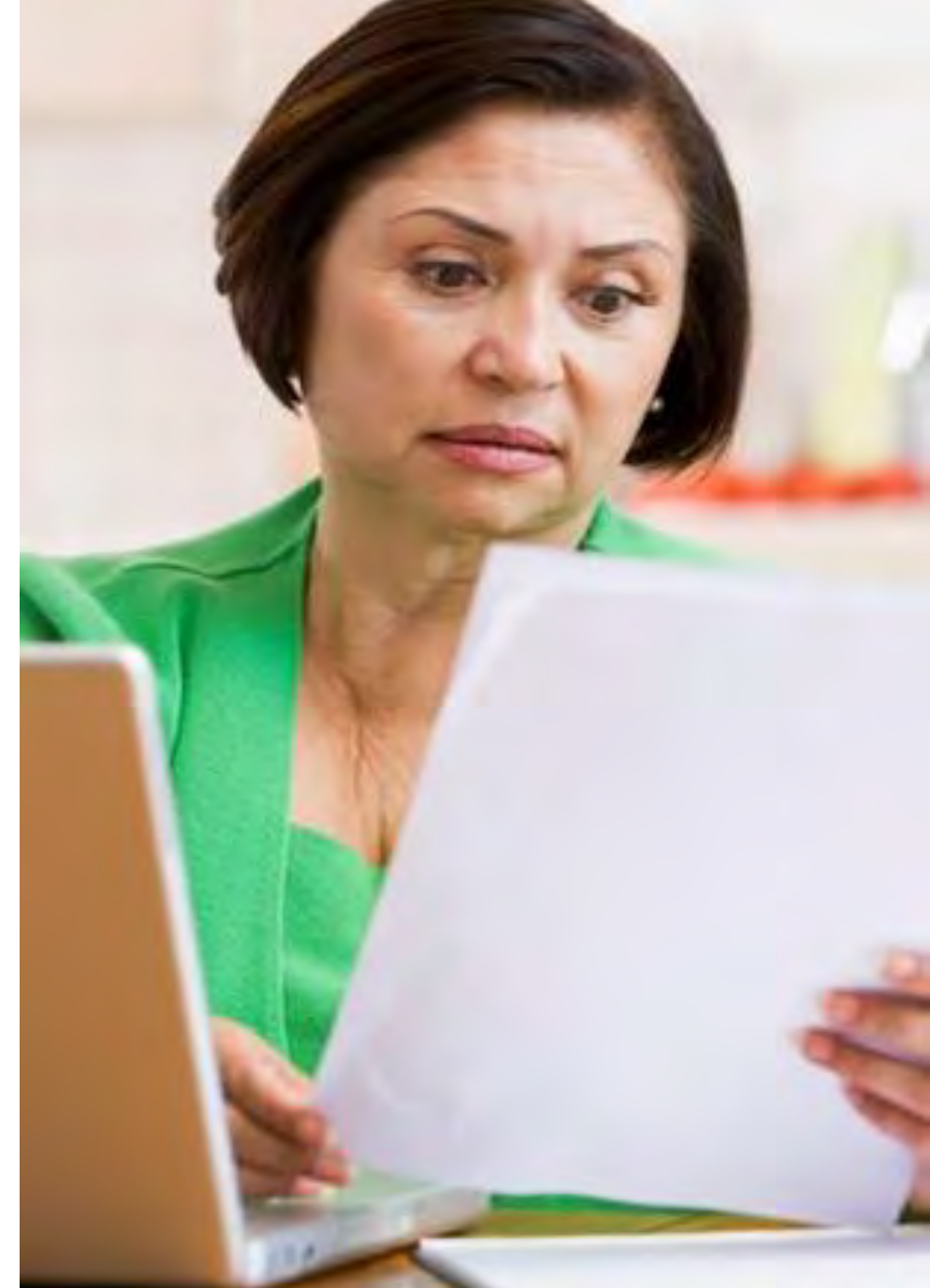
Jämställdhet i nya SoL

En möjlighet till mer träffsäkra insatser



Långt ifrån jämställt i plånboken

- Löneskillnader ökar - första gången på 15 år.
- Kvinnor i arbetaryrken tjänar 6 000 kr mindre i månaden än män i arbetaryrken.
- Män har ungefär dubbelt så mycket kapital som kvinnor.
- Nästan var tredje kvinna född utanför Europa står utanför arbetskraften och sysselsättningsgapet mellan utrikes födda kvinnor och män har ökat.
- De totala inkomstskillnaderna är lika stora idag som 1995 (23 %).
- Det skiljer 28% mellan kvinnors och mäns pensioner.



Skillnader i hälsa mellan könen består

- Kvinnor är sjukskrivna nästan dubbelt så mycket som män.
- Flickor och kvinnor är överrepresenterade när det gäller sjukskrivningar kopplade till psykisk ohälsa.
- 4 av 10 anställda anser att bemanningen i äldreomsorgen är så låg att den utgör en risk för de äldre minst någon dag per vecka.
- Kvinnor med funktionsnedsättning och utrikes födda kvinnor skattar sin hälsa lågt.



Kvinnor lever fortfarande farligt

- Hälften av alla 15-åriga tjejer har blivit kontaktade i sexuella syften av någon de tror är vuxen.
- Mellan 7-20 procent av unga lever med hedersrelaterat våld och förtryck.
- Varje år dödas i genomsnitt 16 kvinnor av en man de har eller har haft en nära relation med.
- Kvinnor med funktionsnedsättning är särskilt utsatta för våld och övergrepp.
- Män anser i högre grad än kvinnor att vi lever i ett jämställt samhälle. Unga män mest negativa till ökade rättigheter för kvinnor.



Utgångspunkt – portalparagrafen §

”Socialtjänsten har som sin särskilda uppgift att på demokratins och solidaritetens grund främja människors ekonomiska och sociala trygghet, **jämställdhet och** jämlikhet i levnadsvillkor och aktiva deltagande i samhällslivet. Socialtjänsten ska under hänsynstagande till människans ansvar för sin och andras sociala situation inriktas på att frigöra och utveckla enskildas och grupper egna resurser. Verksamheten ska bygga på respekt för människornas självbestämmanderätt och integritet.”

SoL 2001:453

Socialtjänstens omställning

- Främjar jämlika och jämställda levnadsvillkor.
- Utgår från ett förebyggande perspektiv.
- Är lättillgänglig för alla.
- Är kunskapsbaserad utifrån vetenskap och beprövad erfarenhet.



Varför behövs jämställdhet?

- Minska omotiverade skillnader i bemötande, bedömning och insatser.
- Öka medveten om att kön spelar roll i socialtjänstens handläggning.
- Ge ett mer rättssäkert och träffsäkert stöd.
- Högre kvalitet och minskade kostnader.

Hur jämställd är socialtjänsten?



700 personer har gett input

Socialtjänst: Socialchefer, IFO-chefer, 1:a socialsekreterare, handläggare, utförare, förtroendevalda

RSS: Chefer, utvecklingsledare för kvinnofrid, övriga utvecklingsledare inom RSS

Röster om jämställdhet

”Vi är ovana att betrakta verksamhetsproblem ur ett **jämställdhetsperspektiv.**

Det är väl kunskaper, vana och arbetssätt som gör att vi inte väver in det”

”**Befintlig forskning** ger många aha-upplevelser. Vi behöver verkligen lyfta frågorna i det dagliga arbetet och ha dessa diskussioner **mer frekvent och systematiskt.**”

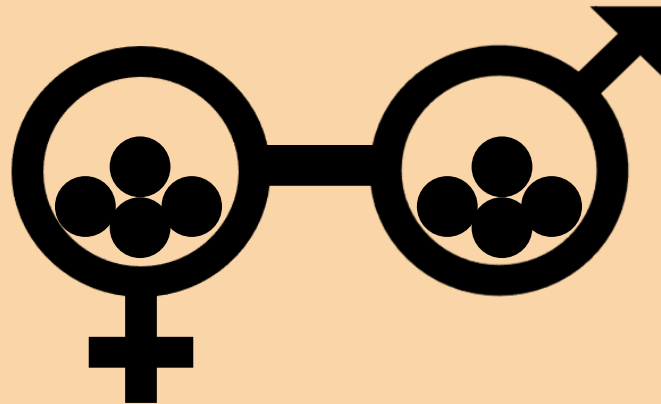
”Vi upplever att man **inte pratar om jämställdhet** och att det inte synliggörs på individ och gruppnivå,”

”Vi jobbar mycket utifrån ett individuellt perspektiv. Men det är viktigt av vi blir **medvetna och inte låter fördomar påverka** vårt arbete.”

Fem utmaningar för socialtjänsten

- Vill men saknar ***kunskap och vana*** att arbeta med jämställdhet praktiskt i verksamhet.
- Saknar ofta ***statistik och analyser*** som tydliggör behov och nytta.
- Behöver ***stöd och anpassade metoder***.
- Behöver ***långsiktiga förutsättningar***.
- Får inte stöd av RSS som saknar ***uppdrag på området***.

Hur stärker vi jämställdhetsarbetet?

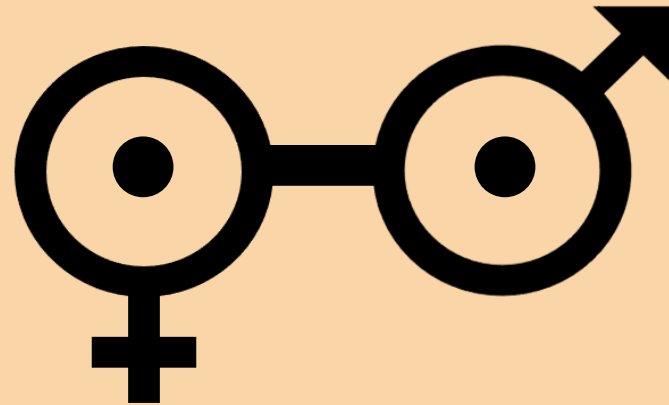


Förutsättningar

Kunskap och kompetens

Metoder och stöd

Känner ni igen er i beskrivningen?



Förutsättningar

Kunskap och kompetens

Metoder och stöd

Jämställdhetsintegrering som strategi

- Jämställdhetsintegrering är den internationellt och nationellt antagna strategin för att nå målet om jämställdhet.
- Strategin syftar till att uppnå jämställdhet inom alla områden i en verksamhet. Det innebär att jämställdhet inte hanteras som en enskild fråga, utan som en naturlig del i alla processer.

Genusbias

- Bias = partiskhet, snedvridning eller skevhet.
- Det kan handla om att socialsekreteraren ser individen könsstereotyp, att könsskillnader förstärks eller att faktiska könsskillnader bortses från helt (könsblindhet).
- Det kan leda till omotiverade skillnader i bemötande, bedömning, insats och resultat.

Omotiverade skillnader

- När skillnader i handläggningen inte kan förklaras av faktiska skillnader avseende enskilda brukares behov, situation eller önskemål.
- Det finns särskilda kriterier för att bedöma om skillnader är omotiverade (Myndigheten för vård- och omsorgsanalys, 2018).

Vad säger forskningen?



Forskningen visar att

- Samhällets könsnormer finns också i socialtjänsten.
- Traditionella föreställningar om kvinnor som passiva, hjälpsökande omsorgsgivare och om män som aktiva, självständiga familjeförsörjare tycks vara mest framträdande.

Könsstereotypa föreställningar får konsekvenser

- Såväl kvinnor som män drabbas negativt, men på olika sätt.
- Det motverkar utveckling av enskildas och gruppers egna resurser.
- Hindrar jämställda och jämlika levnadsvillkor.
- Socialtjänstens begränsade resurser används inte effektivt.

Kunskapsläget varierar

- Flest studier rör ekonomiskt bistånd och den sociala barn- och ungdomsvården
- Färre rör äldreomsorg och funktionshinderområdet.
- Inom missbruksområdet har fokus varit på behandling snarare än handläggning.
- Det saknas studier om handläggningen av hedersrelaterat våld och förtryck.

Ekonomiskt bistånd



Traditionella föreställningar

Föreställningar om kvinnor som passiva, hjälpsökande omsorgsgivare och män som aktiva självständiga, familjeförsörjare påverkar socialtjänsten.

Kvinnor får inte likvärdiga insatser för jobb och självförsörjning.

Män får inte samma stöd att utveckla eller behålla sociala nätverk, trots generellt svagare position.

Aktiveringsinsatser riktas främst mot äldre, svenska män.

Ensamstående mammor får aktiveringsinsatser i lägst utsträckning.



Resultat som visats i vinjettstudier

Mer sannolikt att bidragssökande kvinnor beviljas ekonomiskt bistånd. Män förväntas klara sig mer själva. Ursprung och familjesituation påverkar.

Kvinnor och män med svenskklingande namn har större sannolikhet att få stöd.

Män som är sammanboende och har barn har större chans till stöd än ensamstående. De förväntas försörja familjen.

Sannolikheten för nej till ekonomiskt bistånd ökar för kvinnor med missbruksproblem. Men det gäller inte för män.

Missbruk och beroendevård



Missbruk och beroendevård påverkas av idéer om kön

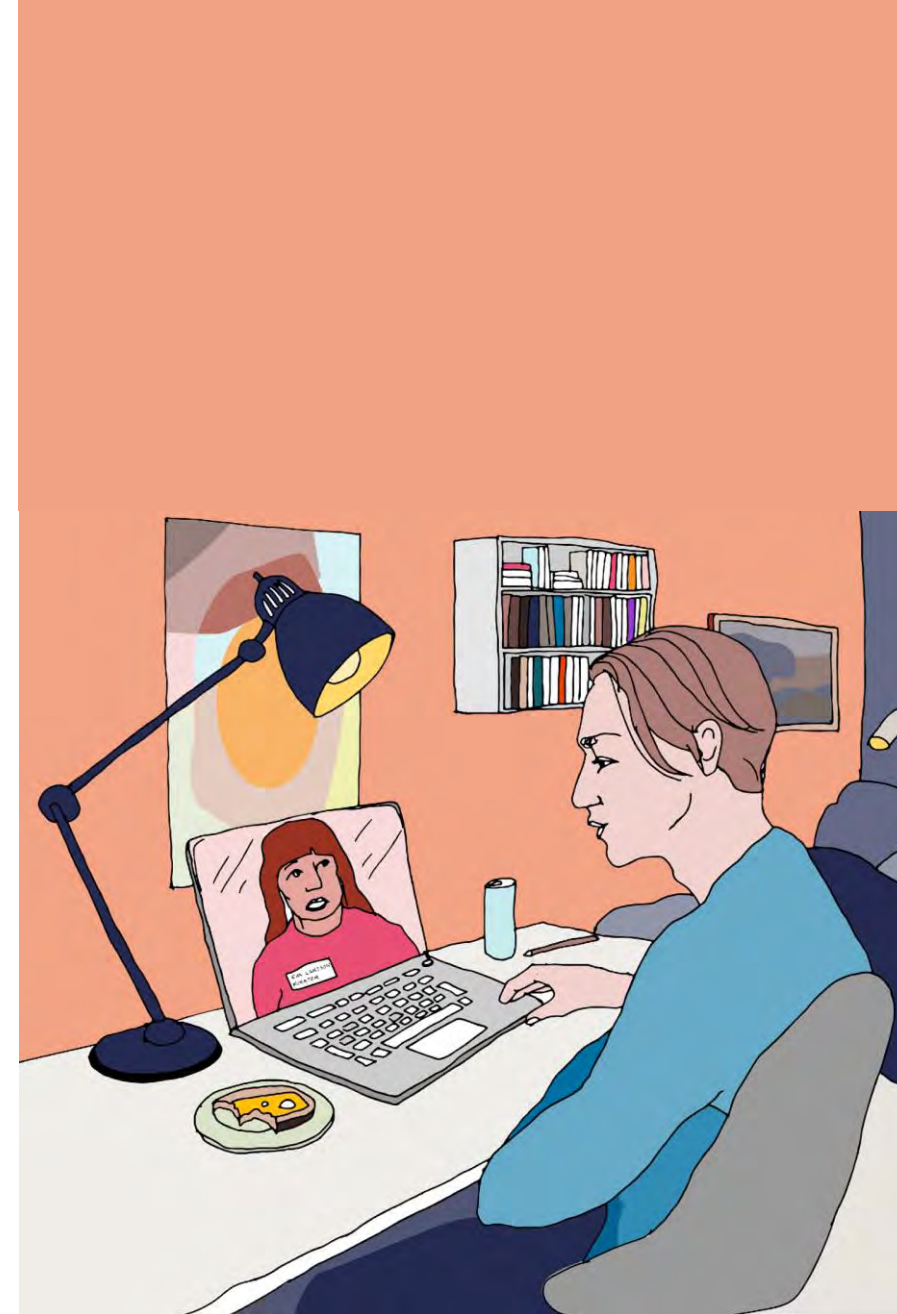
Alkoholbruk bedöms mer allvarligt ifall mannen är ensamstående än om han är pappa och lever i en relation. Det gäller inte för kvinnor.

Unga kvinnors alkoholbruk ses som mer allvarligt än unga mäns.

Kvinnor med skadligt bruk anses extra utsatta, vilket bidrar till att sådana aspekter utreds mer hos kvinnor.

Män får mer sällan frågor om familjesituation och psykisk hälsa.

Det är en utmaning att ge likvärdigt stöd samtidigt som specifika sårbarheter kopplade till kön måste vägas in.



Omsorgsinsatser och stöd enligt SoL och LSS



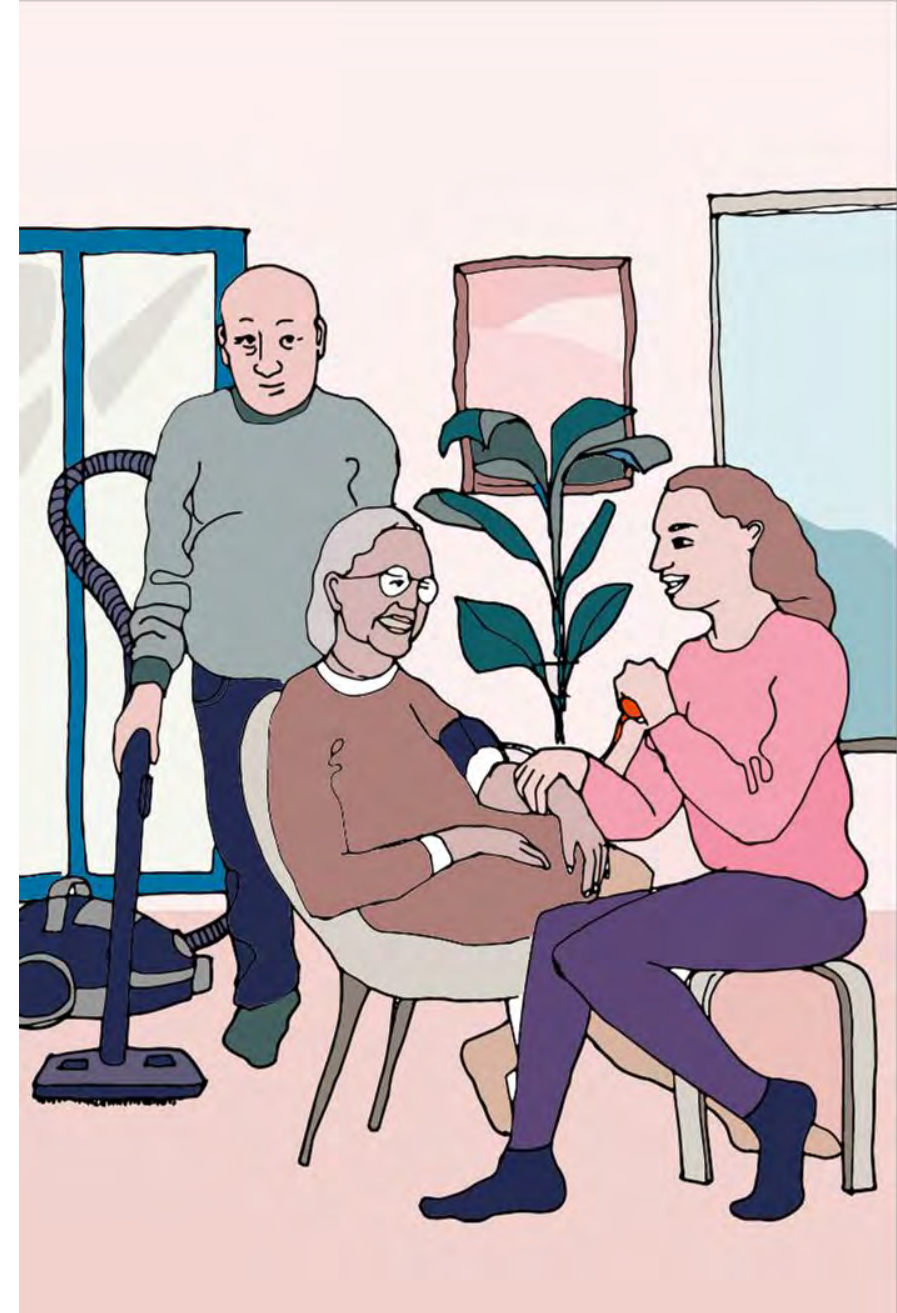
Äldreomsorg påverkas av idéer om kön

Kvinnor tar i högre grad hand om sina omsorgsbehövande män, än tvärt om.

Kvinnor i behov av hemtjänst och som lever med en man beviljas hjälp med hushållssysslor, trots att mannen är frisk och pigg nog att utföra dem.

Kvinnor får oftare offentliga äldreomsorgsinsatser medan män får informell hjälp från sammanboende kvinna.

Personer födda i Norden får oftare hjälp från t ex hemtjänst medan födda utanför Norden oftare får informell hjälp.



Inom LSS råder också olika föreställningar om kön

Vuxna kvinnor bedöms oftare ha behov av insatser från socialtjänsten och beviljas insatser i högre utsträckning än vuxna män.

Män får oftare avslag på ansökan och hänvisas till annan kommunal verksamhet. Detta trots samma genomsnittliga nivå av funktionsbegränsning.



Sociala barn- och ungdomsvården



Föräldrars förmågor bedöms olika

Föreställningar om mammor och pappor påverkar barnutredningar och beslut. Förväntningarna på deras förmågor skiljer sig.

Mammors föräldraförmåga utreds/bedöms utifrån fler aspekter än pappors. Fokus för mammor är omsorg, närvaro och känslomässigt stöd. Mammor förväntas vara huvudansvarig förälder.

Pappors ansvar och relationer till barnen riskerar osynliggöras. Samtidigt riskerar han att utgöra en risk för barnen ifall han är våldsutövande.

Mammors behov av stöd och hjälp i sin föräldraroll riskerar att underskattas.



Flickors utsatthet fångas bättre

Risk finns att pojkars utsatthet förbises.

Pojkars beteenden utreds främst om allvarlig kriminalitet är involverat.

Ju äldre pojkar desto mindre sannolikhet att socialtjänsten inleder utredning.

En av tre pojkar med uppskattat allvarlig exponering för misshandel och/eller beteendeproblem blir aldrig föremål för utredning, stöd och insatser.

Könsskillnad i anmälningar om barn och vilka som utreds. Utredningar inleds oftare för flickor än för pojkar oavsett anmälan.

Flickor görs mer delaktiga i utredningar.

Socialtjänsten fångar bättre upp signaler på allvarlig utsatthet hos flickor än pojkar.

Flickors egen problematik omformuleras till relationsproblem.

Flickors aktörskap och självständighet inte ges utrymme.

Flickor bedöms sårbara, i behov av skydd medan pojkar ses som fara för andra och tillskrivs större ansvar för sina handlingar.

Fler insatser för våldsutsatta flickor

Våld mot barn och eller upplevt våld mellan omsorgspersoner förekommer i lika stor utsträckning i pojkars och flickors utredningar.

Men sannolikheten att få insatser beviljade ökar om du är flicka och över sex år, oavsett bedömd risk för fortsatt våld.

Utomeuropeiskt ursprung minskar sannolikhet till beviljade insatser.

Vårdnadshavare till flickor äldre än 6 år tackar i störst utsträckning ja till socialtjänstens insatser, medan vårdnadshavare till pojkar med utomeuropeiskt ursprung tackar ja i minst utsträckning.



Familjerättsliga ärenden



Intakta kärnfamiljer står över våld

Det biologiska faderskapet värderas högt. Våldsamma män kan ändå bedömas som bra pappor.

Samtidigt bedöms mammors omsorgsförmåga utifrån om de kan skydda barnet från våld och stödja barnens relationer till de våldsutövande papporna.

Våld kan tonas ner och umgänge med båda föräldrarna prioriteras för att upprätthålla kärnfamiljen.

Om pappan har icke-nordiskt namn är beslutet inget umgänge alls eller umgänge endast via telefon eller mejl, fyra gånger vanligare jämfört med pappor med nordiskt namn.



Våld i nära relation



Föreställningar om offer påverkar bemötandet

Tystlåtna, tillbakadragna, undergivna kvinnor har lättare att tas på allvar medan kvinnor som klär sig utmanande, dricker alkohol, är sexuellt aktiva oftare exkluderas från offerposition.

Våld i ungas parrelationer riskerar hamna mellan stolarna trots att utsatthet och våld har samma mönster och allvarlighetsgrad som hos äldre.

Professionella tillskriver lättast den våldsutsatta kvinnan aktörskap när hon agerar "rätt" och tar hjälp av myndigheter att lämna våldsam partner.

Våldsutsatta män har generellt svårare att erkänna att de upplevt våld, söka hjälp och ta emot stöd.



Utmaningar inom hedersrelaterat våld och förtryck

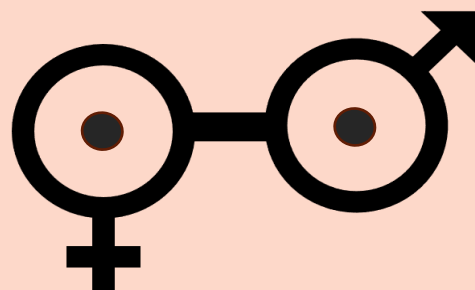
Stora kunskapsluckor om hedersrelaterat våld och förtryck.

Betydligt vanligare att flickor och kvinnor utsätts. Men pojkar riskerar att osynliggöras och att deras utsatthet är betydligt mer omfattande än vad som tidigare antagits.

Bristande förtroende för socialtjänsten är ett hinder för att söka stöd.

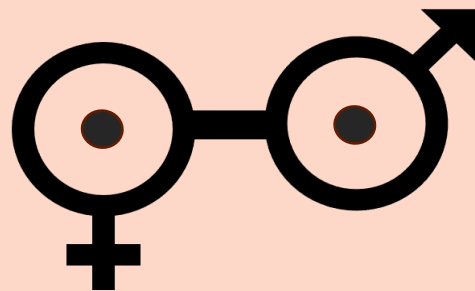
Ett användbart begrepp i det förebyggande arbetet är mobilitet. Det handlar om att stödja individer så att de kan utveckla nätverk och relationer som i sin tur kan göra att hedersnormer försvagas.

**Kön
spelar
roll!**



Kön spelar roll!

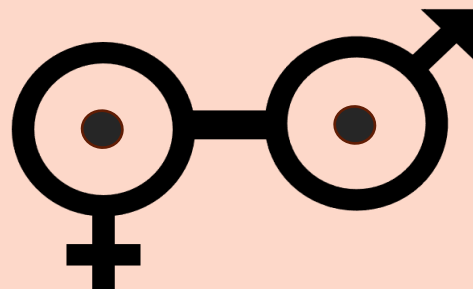
Samhällets
könsnormer syns
också i
socialtjänstens
handläggning.



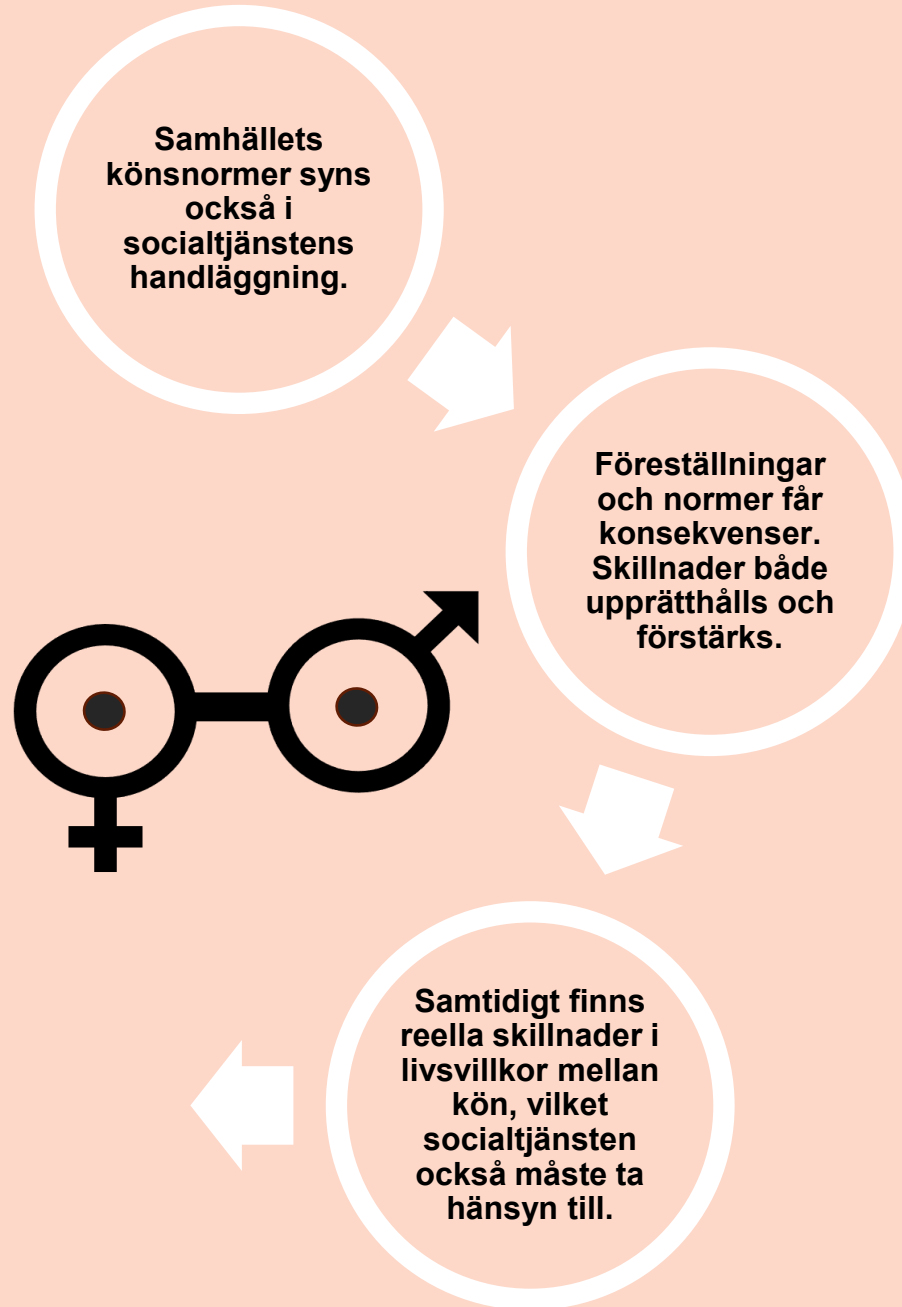
Kön spelar roll!

Samhällets
könsnormer syns
också i
socialtjänstens
handläggning.

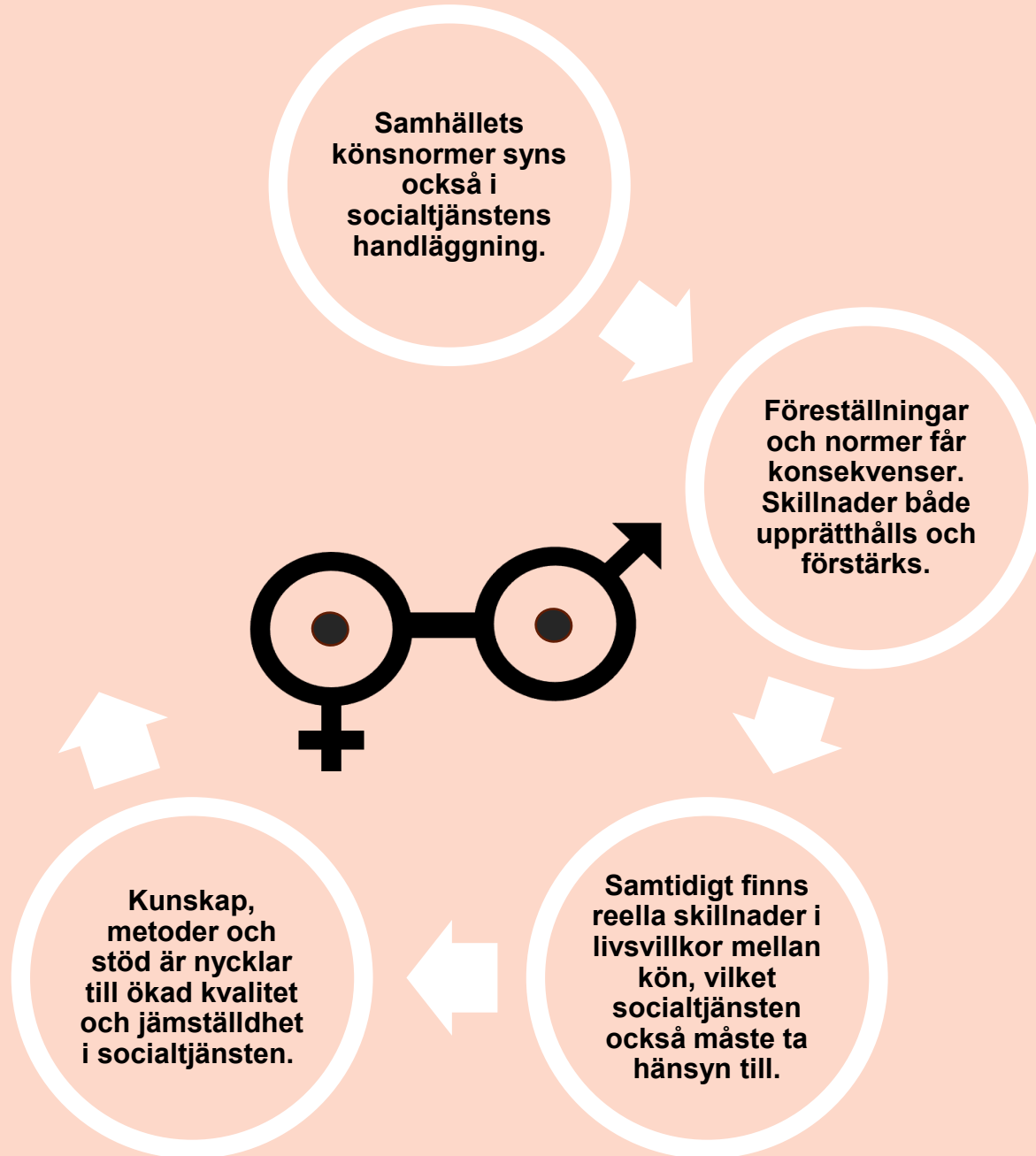
Föreställningar
och normer får
konsekvenser.
Skillnader både
upprätthålls och
förstärks.



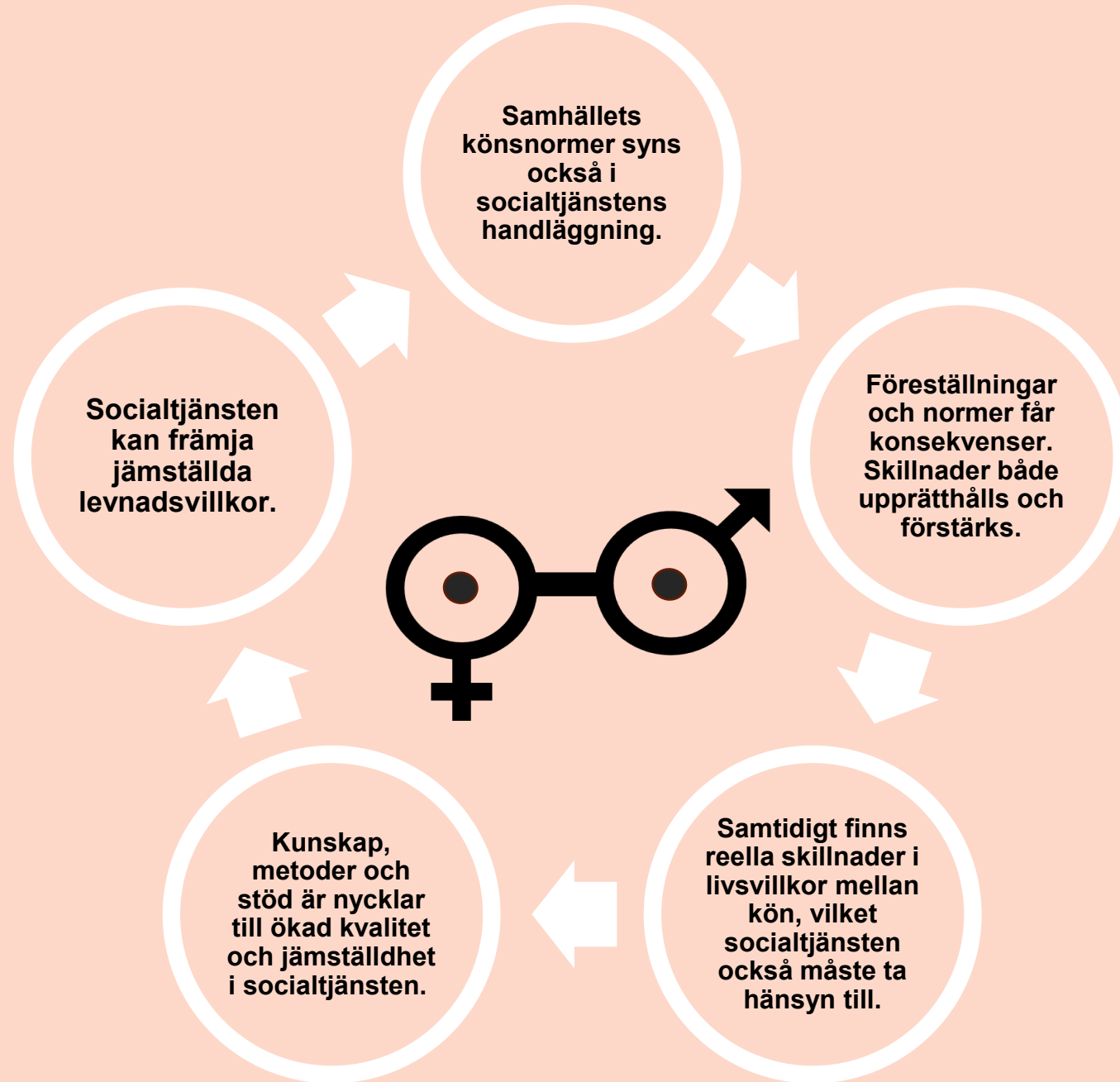
Kön spelar roll!



Kön spelar roll!



Kön spelar roll!



Hur kan socialtjänsten främja jämställdhet?



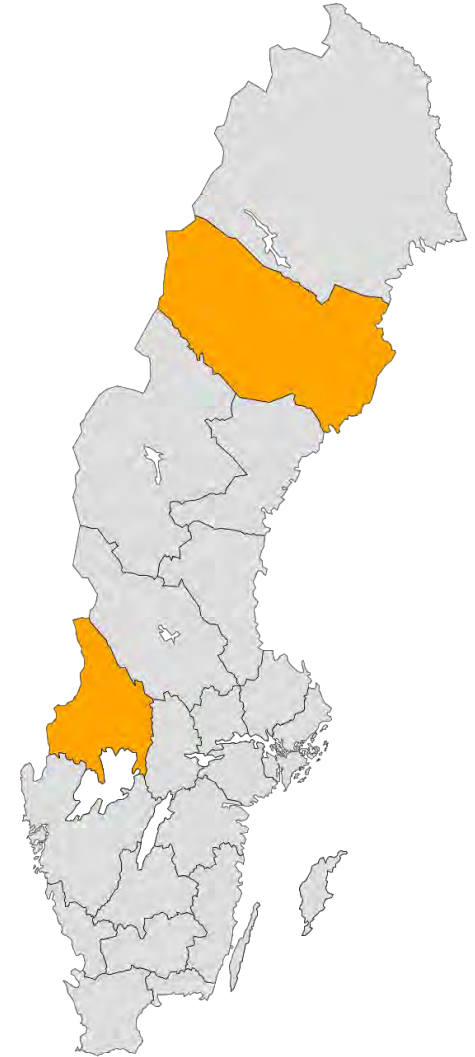
SKR tillsammans med två piloter år 2021-2023

RSS i Värmland

Projektledare: Birgitta Persdotter
universitetslektor socialt arbete samt vetenskaplig ledare
FoU Välfärd Värmland

RSS i Västerbotten

Projektledare: Anna Bohlin
utvecklingsledare
Ledningsstaben FoU Socialtjänst Västerbotten



Övergripande syfte och målgrupp

Stödet ska ge kunskap och praktiska verktyg att jämställdhetsintegrera:

- styrning och ledning
- handläggningsprocessen (bemötande, bedömning, beslut, insatser, uppföljning)
- systematisk uppföljning

Materialet ska kunna användas av:

- RSS för att stödja socialtjänsten
- Socialtjänsterna själva
- RSS internt

Nytt stöd till kommuner och regioner

Guide/stöd



Metodstöd

Värmland: Handläggning BoU

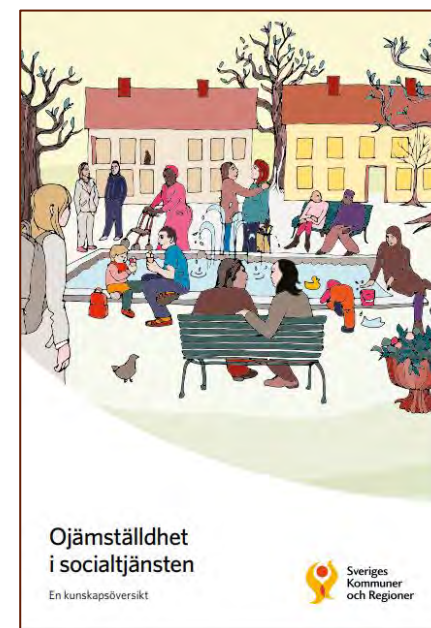
Västerbotten: Uppföljning ISU/SU

Lärande exempel

Filmer

SKR:s befintliga stöd till jämställd socialtjänst

- Gå gärna in på vår hemsida!
- Kunskapsöversikter
- Lärande exempel
- Filmer
- Pilotprojekt för Jämställd socialtjänst
- Jämställd socialtjänst



NUSO

Nationell Uppföljning av Socialtjänstens Omställning

Dagens slutsatser

- Kön spelar roll och får konsekvenser för både kvinnor, män, flickor och pojkar.
- Ni kan göra skillnad! Det går att förändra handläggningen.
- Förbered er redan nu! En ny SoL - ett bra tillfälle att bygga in.
- Det kommer lanseras fler SKR:s stöd i februari 2024.
- Jämställdhet integreras i omställningen av socialtjänsten.
- Var med i NUSO!
- Mer forskning behövs!

MED ÖPPNA ÖGON

Socialtjänst för jämställdhet



Frågor?