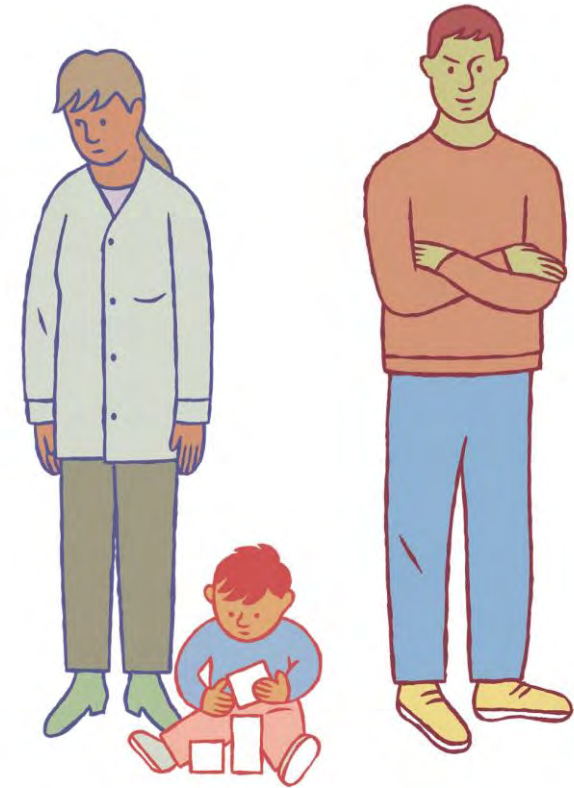


Insatser för våldsutövare – nytt ansvar för kommunerna

**Jenny Norén, Maria Eriksson & Kerstin Nettelblad
24 november 2021**

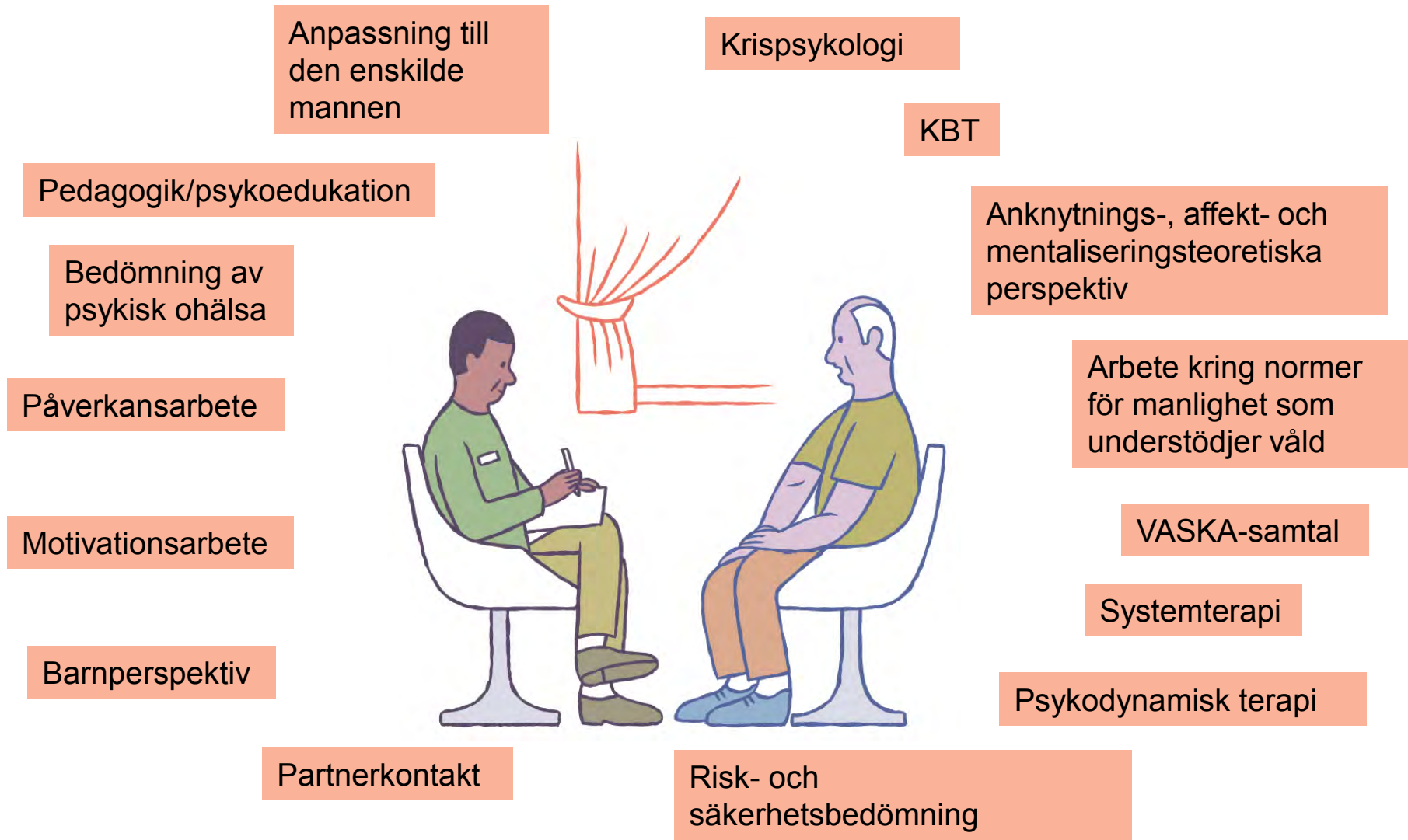
Nytt ansvar kring våldsutövare

- Till socialnämndens uppgifter hör att verka för att personer som utsätter eller har utsatt närstående för våld eller andra övergrepp ska ändra sitt beteende.



Nytt ansvar kring våldsutövare, forts.

- Barns behov av information, råd och stöd ska särskilt beaktas inom hälso- och sjukvården om barnets förälder utsätter eller har utsatt barnet eller en närstående till barnet för våld eller andra övergrepp.
- Socialtjänsten och hälso- och sjukvården kan under vissa förutsättningar lämna uppgifter till Polismyndigheten som rör en enskild eller en närstående till den enskilde i syfte att förebygga att det mot den närstående begås ett allvarigare vålds-, frids- eller sexualbrott.



Många utmaningar kvarstår...

Förändringsarbete med våldsutövare var fram till de nya lagändringarna en oreglerad verksamhet. Kommunernas ansvar har klargjorts...

... men det finns fortfarande inte någon lagstiftad skyldighet för hälso- och sjukvården att bedriva sådant arbete.

Fastän våldsutövare kan behöva långvarig psykologisk behandling för att förändra sitt våldsamma beteende är det inte att betrakta som en sjukdom att utöva våld mot sin partner och sina barn.

Socialtjänsten kan inte bedriva psykologisk behandling.

Oklar gränsdragning, behöver ses över

- Psykosocialt stöd
- Psykosocial behandling
- Psykologisk behandling

Klart är att psykologisk behandling ska bedrivas av hälso- och sjukvård medan psykosocialt stöd kan bedrivas i kommunal regi så länge insatsen inte innehåller inslag av hälso- och sjukvård utan ligger inom ramen för det sociala arbetet.

Inget enkelt arbete...

- Våldsutövare är en farlig grupp att arbeta med och det saknas i dagsläget tydlig evidens för några särskilt verksamma metoder/behandlingar.
- De våldsutsattas säkerhet måste alltid vara i centrum i arbetet med våldsutövare.
- De våldsutsatta måste få adekvat stöd, hjälp och skydd.
- Risk och säkerhet måste bedömas och hanteras löpande över tid.
- Personal behöver adekvat utbildning, kompetens och handledning, viktigt att förebygga påfrestningar för hjälpare.

Kritik i dödsfallsutredningarna (preliminära slutsatser)

Avseende kommuner:

- Inga insatser för att förebygga upprepat våldsutövande
- Frågar inte om våldsutsatthet och våldsutövande
- Ingen riskbedömning – eller bristande riskbedömningar
- Säkerhetsplanering saknas eller har brister

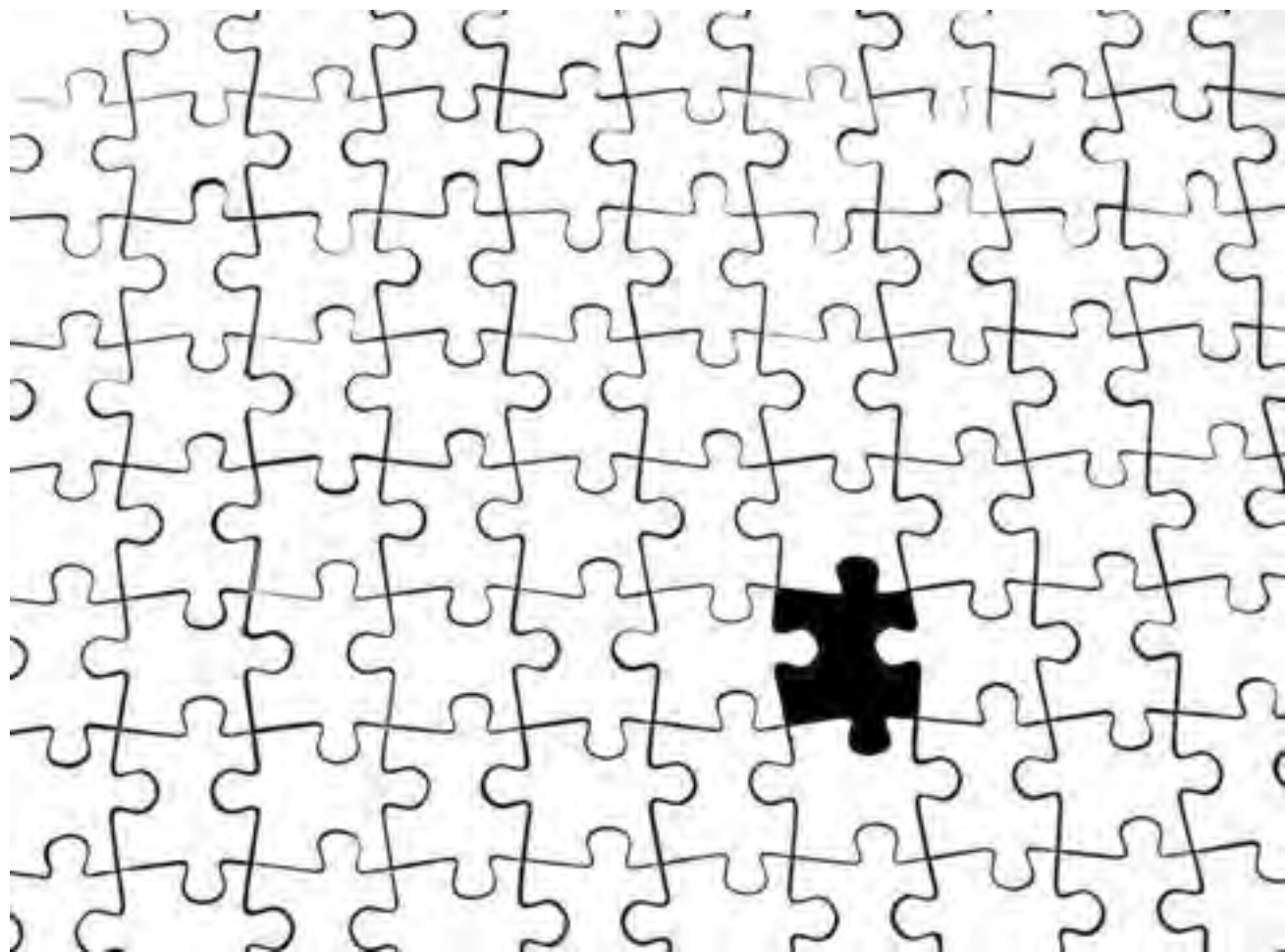
Avseende regionerna:

- Inga insatser för att förebygga upprepat våldsutövande
- Frågar inte om våldsutsatthet och våldsutövande

Medel till kommunerna

- För 2021 har det generella statsbidraget till kommunerna tillförts 30 miljoner kronor. Från och med 2022 – 60 miljoner kronor per år permanent.
- Medel betalas ut enligt kronor per invånare. Har man 15 000 invånare kan man alltså förvänta sig 88 000 kr extra.





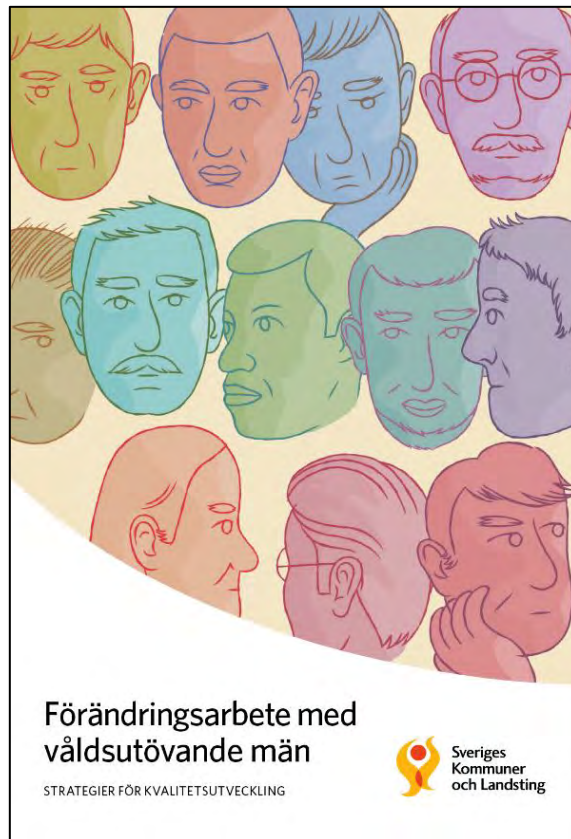
60 miljoner kronor per år utan
helhetsperspektiv kring
kvinnofridsområdet som
helhet

Utvecklingsområden

- Finansiering krävs för socialtjänstens arbete med hela kvinnofridsområdet
- SKR önskar en förändring i lagstiftningen som ger utökade möjligheter till avtalssamverkan kring stöd och behandling mellan kommuner och mellan kommuner och regioner.
- Resurser behöver tillsättas för att bedriva forskning om och utvärdering av arbetet som pågår. Kunskapen behöver öka om verksamma metoder. Pågående arbete i olika verksamheter behöver systematiskt följas upp.
- Ett kunskapscentrum behöver inrättas för att forska, utvärdera och ge praktiskt stöd till verksamheter som ger insatser till våldsutövare.

Förändringsarbete med våldsutövande män

- Skrift till stöd för socialtjänst och hälso- och sjukvård



Barn som upplever våld

- Skrift till stöd för socialtjänst



Ladda ner skrifterna på www.skr.se

Föreläsningar tillgängliga på webben

1. Förändringsarbete med våldsutövande män

Maria Eriksson, professor Ersta Sköndal Bräcke Högskola

[Länk](#)

2. Barn som upplever våld

Maria Eriksson, professor Ersta Sköndal Bräcke Högskola

[Länk](#)



UTVÄG

Myndighetssamverkan i arbetet mot våld i nära relation



www.utvag.se

Kort historik

Utväg- Samverkan för kvinnofrid

1996 Skaraborg, 2001 Södra Älvsborg, 2006 Göteborg

Då: Ekonomiskt avtal mellan Skaraborgs sjukhus, Kriminalvården samt kommunförbundet Skaraborg.

Nu: Ekonomiskt avtal mellan Hälso-och sjukvårdsnämnden och kommunerna i de två geografiska områdena.

Då: Uppsökande arbete för både den utsatta och utövaren.

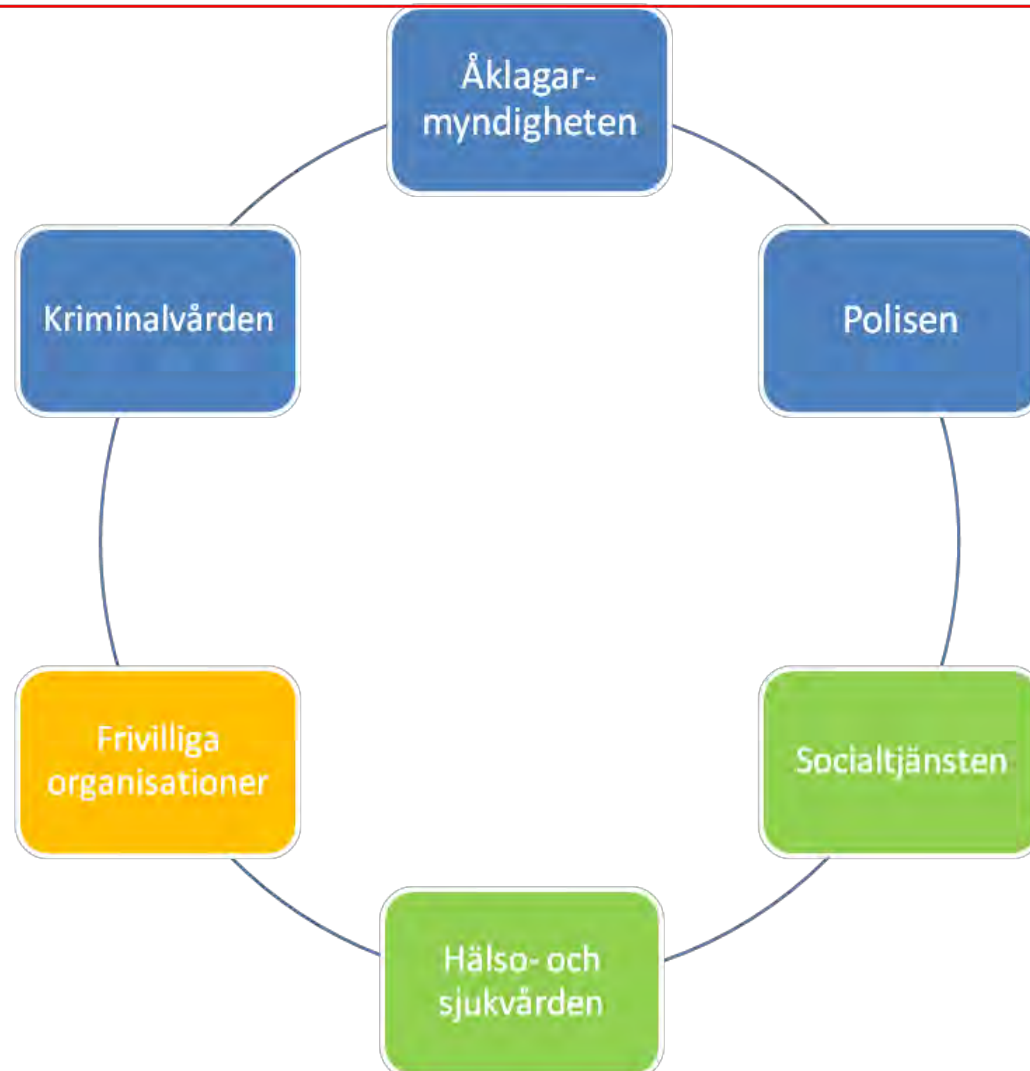
Nu: Idag söker de flesta själva

Då: 2 tjänster på projektmedel

Nu: 7,5 fasta tjänster



Samverkande Myndigheter



Vad innebär samverkansavtalet?



Samtliga myndigheter arbetar utifrån en gemensam plattform i samarbete med andra organisationer.

Varje myndighets handlande får tyngd och betydelse genom att det utgör en länk i en helhet.

Frivillighet

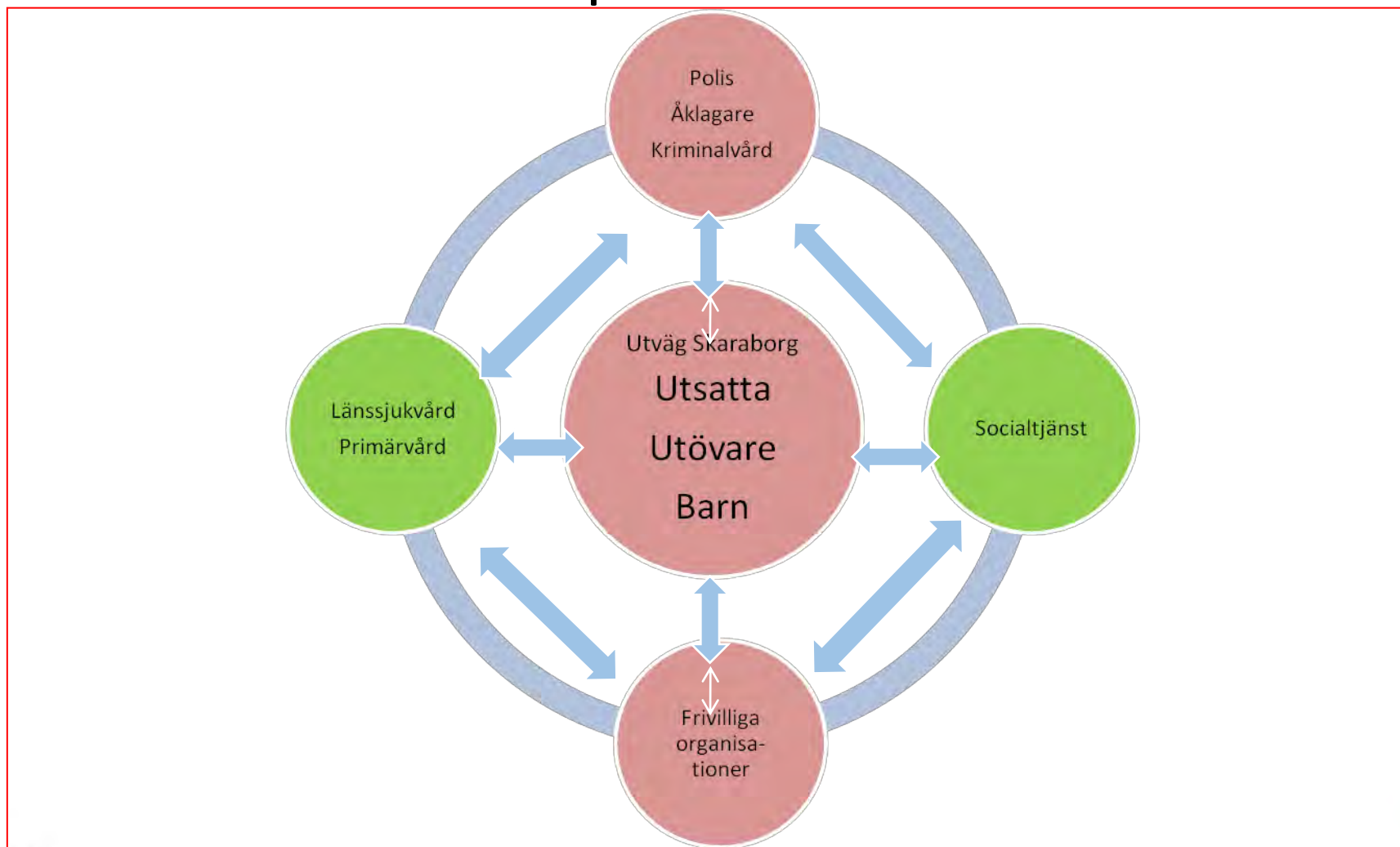
Kostnadsfritt

Tystnadsplikt

Dold journalföring

Anmälningsplikt

Kontaktpersonsnätverk



Framgångsfaktorer

Trygghet att veta att det finns stöd att hänvisa till

Specialistkompetens om våld i nära relation

Låga trösklar- vida dörrar

Föräldraskapet

Myndigheterna skapar kontakter mellan varandra

Utvägs stöd till våldsutövare

Förutsättningar hos behandlaren:

- God teoretisk kunskap
- God självkänedom
- God kunskap om våld och egen syn på våld
- Motbilder/växla perspektiv
- Möjlighet till partnerkontakt
- Handledning



Utvägs stöd till våldsutövare

Förutsättningar för behandling

- Frivillighet
- Motivationsarbete- att flytta sig själv in i centrum för sin egen berättelse om våldet.
- Respektfullt bemötande, skapa trygghet.
- Generalisering som metod: "Du är en av många".
- Kunskap om de psykologiska försvaren, och vad de har för syfte.
- Resultat över tid: Bredare, djupare och ansvarstagande berättelser om det egna våldet.

Hjälper det?

- Utvärdering pågår av effekterna av gruppbehandling enligt metoden "icke våldsgrupp för män".
- Återkopplingen från män som avslutat behandling talar ett tydligt språk- våldet minskar!

Tack för oss!



Jenny Norén,
Projektledare SKR:s
kvinnofridssatsning
jenny.noren@skr.se



Maria Eriksson,
Professor, Ersta Sköndal
Bräcke högskola
maria.eriksson@esh.se



Kerstin Nettelblad,
Verksamhetschef
Utväg Skaraborg och Utväg
Södra Älvsborg
kerstin.nettelblad@vgregion.se