

Ge ungdomarna en chans

Ett samverkansprojekt mellan SiS och FSS



Utmaningar

Jag förstår inte?
Varför är jag här?
”Säg bara vad jag ska
göra för att komma hem”

”Varför lyssnar ingen på mig?”

Maktlöshet

Väntan

”Vi har provat så många placeringar,
inget har funkat.”
– ”Vi vet inte vad vi ska göra!”

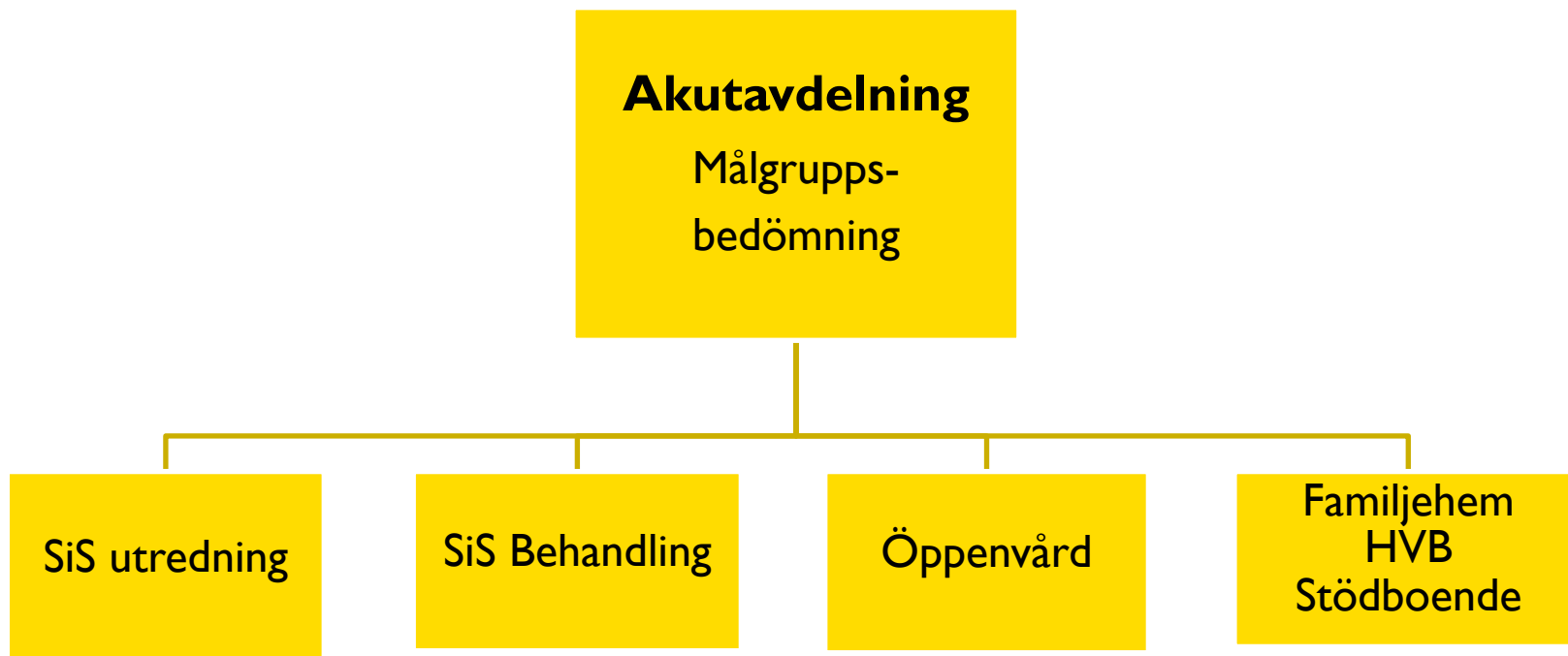
”Det är så många problem
inom så många områden.”

förvaring

”Vi har ingen plan just nu,
vi får vänta och se.”

Det här är en akutplacering,
vi måste vänta på
vad socialtjänsten beslutar”

Låsta dörrar



Forskningens råd

- Gör ungdomen delaktig
- Multisystemiskt perspektiv på risker och behov
- Skolperspektiv integreras
- Hälsoperspektiv integreras
- Differentiera
- Arbeta multimodalt
- Tidsbegränsa

Målgruppsbedömning

Forskningsbaserat multisystemiskt beslutsstöd
Ungdomen är delaktig
Tvärprofessionellt bedömningsteam
Utmynnar i en tydlig rekommendation och behandlingsplanering som täcker in heldygnsvård, utslussning och öppenvård

Pilotprojekt

Målgruppsbedömningen

- Fem ungdomshem
 - Johannisberg, Ljungaskog, Nereby, Råby och Tysslinge
- 89 ungdomar akutplacerade minst 14 dagar har genomfört MGB
 - 34 flickor och 55 pojkar
 - 48 skolpliktiga och 41 icke skolpliktiga ungdomar
 - 6 ensamkommande

Samverkan
med
socialtjänst

Teamträffar

Samtal med
ungdomen

Samordnare pratar
med socialtjänsten
och efterfrågar
relevanta handlingar

Hälsa-
bedömning

Skol-
bedömning

Psykolog-
bedömning

Risk- och
behovs
bedömning

Vårdnads-
havare
intervjuas

Målgrupps-
bedömningen
sammanställs
och återkopplas

Avstämnings-
möte

Intagning

1-10 dagar efter

Intag.

10 dagar efter

Intag.

10-13 dagar efter

intag

14 dagar efter

intag.

Kartlägga

Bedöma behov

Dokumentera

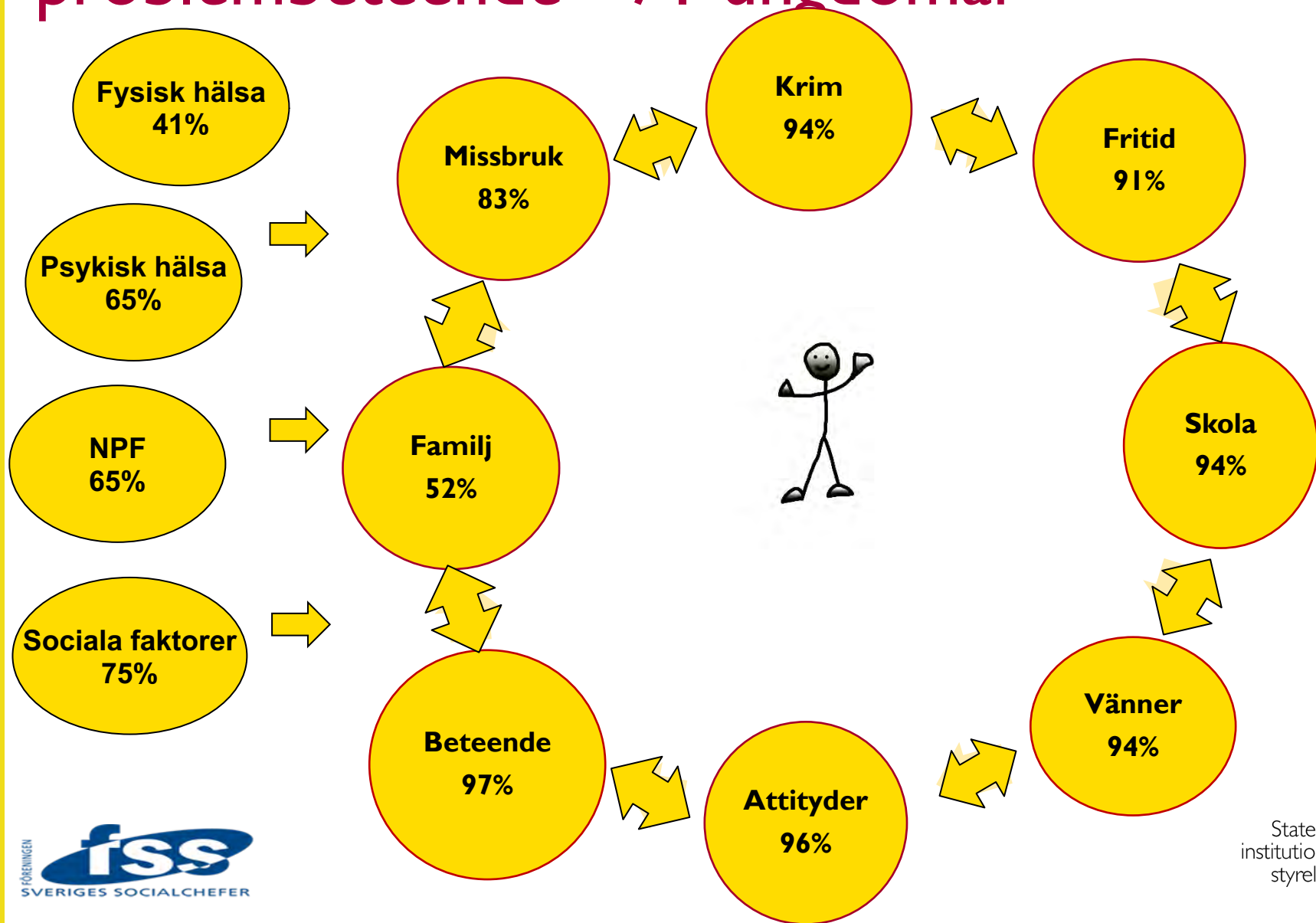
Delge och
förankra

Sammanfattning av riskfaktorer och behov

Risk-områden	Tidigare brott och insatser	Familj	Utbildning	Kamrater	Missbruk	Fritid	Personlighet/beteende	Attityder/orientering
Risknivå								
Hög	X				X	X		
Måttlig			X	X			X	X
Låg		X						
Styrka								

Fysisk hälsa	Psykisk hälsa	Neuropsykiatrisk problematik	Sociala omständigheter	Annat
	X	X	X	

Högre generell sannolikhet för fortsatta problembeteende - 71 ungdomar



Vad tycker ungdomarna och vårdnadshavare om projektet?

- Många ungdomar känner sig hörda och uppskattar det ökade fokus som SiS och socialtjänsten ger dem.
- Många ungdomar tycker att innehållet stämmer, men de håller inte alltid med om en rekommendation som innebär en fortsatt läsbar placering.
- Många föräldrar uppskattar att få medverka och ge sitt perspektiv.
- Flera föräldrar upplever att SiS är neutrala.

Vad tycker SiS om projektet?

- Personal upplever att tiden på akutavdelningen blir mer begriplig för ungdomarna.
- Det ger struktur och förutsägbarhet till akutvistelsen
- Kunskapsbaserat, strukturerat och systematiskt
- Samarbetet och samverkan mellan SiS och socialtjänsten fördjupas vilket gagnar ungdomen.
- Det innebär mycket arbete vilket kräver mer resurser.

Socialtjänstens perspektiv

- Utmaningar inför placering
 - Stort ingrepp i en persons liv
 - Tvång
 - Smittorisken
 - Nödvändigt lyfta bort den unge från hemmiljön
 - Den låsta dörren
 - Och sen då?
 - Omtag/nystart – förnyad vårdplanering

Socialtjänstens perspektiv

- Mycket material som ska skickas in på kort tid
 - särskilt komplicerat att hinna få in information från skolan, hälso- och sjukvården (BUP)
 - i nya ärenden
 - i gamla ärenden om man inte arbetat strikt enligt BBIC, varit personalomsättning, pågår utredning inom t.ex. BUP
 - väcker vissa frågor kring sekretess och ungdomens integritet, särskilt om det rör information från hälso- och sjukvårdsjournaler

Socialtjänstens perspektiv

- Bra rapport och tydlig bedömning om vårdbehovet
 - bra att bedömningen integreras med omdömen från olika professioner till ett gemensamt utlåtande
 - bedömningarna har inte alltid innehållit någon direkt ny, tidigare helt okänd information om ungdomen utan har mer validerat socialtjänstens kunskap om ungdomen
 - ungdomen har tydligt involverats och på så sätt blivit delaktig i bedömningen av sina problem och vårdbehov
 - bidrar till att synliggöra vårdshavarna och deras kunskap

Socialtjänstens perspektiv

- Meningsfull samverkan mellan socialtjänsten och SiS
 - givit bra stöd och en riktning inför beslut fortsatta insatser
 - lett till samsyn mellan socialtjänsten och SiS kring ungdomens problem och behov av fortsatt vård

Socialtjänstens perspektiv

- Ibland uppstår olika bedömningar om ungdomens vårdbehov
- Socialtjänsten följer **inte** SiS rekommendation
 - hur hantera detta på ett professionellt sätt?
 - möjlighet till fördjupad dialog mellan SiS och socialtjänsten för att försöka uppnå samsyn
 - kanske gemensam extern handledning SiS och socialtjänsten kan vara en idé

Socialtjänstens perspektiv

- Platsbrist/kö till SiS behandlingsenheter medför problem, skapar frustration hos ungdomen, tär på motivationen
- Generellt problem att det inte finns forskningsbaserade modeller för vård och behandling för alla olika målgrupper
- Hur kan SiS bli bättre på att matcha varje ungdoms behov med utgångspunkt i målgruppsbedömningen
- Hur kan SiS använda målgruppsbedömningen mer på sina akutavdelningar

Citat från socialtjänsten

- ”Va, ska SiS börja överpröva våra bedömningar ... Vad ska det här leda till?”
- ”Jag upplevde att bedömningen var helt överflödigt och att den kom fram till exakt den bedömning jag redan hade gjort själv.... Jag kan också säga att om bedömningen hade varit en annan hade jag ändå stått fast vid den bedömning jag hade gjort själv.”
- ”Kan vara värt att pröva – kan ju åtminstone inte bli sämre.”

Citat, forts.

- ”Bra att använda akuttiden på ett vettigt sätt – för ungdomens skull.”
- ”SiS ser ungdomen i andra situationer dygnet runt – den slags kunskap direkt om ungdomens beteende och behov får man inte som socialsekreteraren.”
- ”Jag har haft flera placeringar bakom mig men upplevde att detta var mer strukturerat än vid andra placeringar. Det fanns en tydlig målbild med de 8 veckorna och syftet med varför man begärde in underlag från socialtjänsten var tydligt. Vi hade också en bra dialog kring vad som kunde vara relevant information att överlämna och jag skickade över det jag hade.”

Sammantaget kan sägas

- Uttalad skepsis initialt
- Överpröva/ifrågasätta våra bedömningar osv
- Merjobb för socialsekreteraren
- Kanske ändå kan vara värt att pröva
- Bättre samverkan mellan socialtjänsten och SiS
- Bredare och fördjupat underlag om ungdomens behov och problem samt behov av insatser
- Mycket positivt att tiden på akutavdelningen används på ett för ungdomen effektivt sätt

Slutsatser så här långt

- MGB är genomförbart och användbart i socialtjänstens planering för framtida insatser
- MGB blir ett stöd för god samverkan mellan socialtjänsten och SiS
- MGB stärker barnperspektivet, ungdomens röst blir hörd
- Akuttiden innehåller något konkret som kan användas i planeringen framåt

Tack för uppmärksamheten!

Sandra.macleod@stat-inst.se

Katarina.munier@stockholm.se

Marie.frendin@stat-inst.se